




Article Arrival : 11/06/2020

Published : 10.08.2020

Doi Number  <http://dx.doi.org/10.26449/sss.2583>Reference  Mimirolu, İ.M. & Kocaman, M. (2020). "Konya Koyunoğlu Müzesi'nde Yer Alan Bir Grup Saldırı ve Savunma Aleti" International Social Sciences Studies Journal, (e-ISSN:2587-1587) Vol:6, Issue: 68; pp:3500-3528. 

KONYA KOYUNOĞLU MÜZESİ'NDE YER ALAN BİR GRUP SALDIRI VE SAVUNMA ALETİ

A Group Attack And Defense Tools At The Konya Koyunoğlu Museum

Dr. Öğretim Üyesi. İlker Mete MİMİROĞLU

Necmettin Erbakan Üniversitesi, Sosyal ve Beşeri Bilimler Fakültesi, Sanat Tarihi Bölümü, Konya / TÜRKİYE

ORCID: <https://orcid.org/0000-0003-0007-5355>**Öğr. Gör. Mert KOCAMAN**

Aksaray Üniversitesi, Güzelyurt Meslek Yüksekokulu, Mimarlık ve Şehir Planlama Bölümü, Aksaray/TÜRKİYE

ORCID: <https://orcid.org/0000-0001-8028-264X>

ÖZET

Koyunoğlu Müzesi, ülkemizin İç Anadolu bölgesinde yer alan şehirlerimizden birisi olan Konya'da bulunmaktadır. Müzesi ve kütüphanesi ile birlikte Konya Büyükşehir Belediyesi bünyesinde hizmet veren müze, ülkemizin önemli özel müzelerinden de bir tanesidir. Müze adını kurucusu olan Ahmet Rasih İzzet Koyunoğlu'ndan almaktadır. Koyunoğlu müze koleksiyonunda yer alan eserlerin büyük bölümü de Ahmet Rasih İzzet Koyunoğlu'nun yaşamı boyunca topladığı çeşitli eserlerden meydana gelmektedir. Bu bağlamda; Tarih öncesi dönemden Cumhuriyet dönemine kadar arkeolojik, etnografik ve sikkelerden oluşan çok zengin ve ünik eserlere ev sahipliği yapan Koyunoğlu Müzesi, savaş aletleri konusunda da önemli bir koleksiyona sahiptir. Koyunoğlu Müzesi'ndeki savaş aletlerini ele alan araştırma projesinin bir bölümünü oluşturan bu çalışmada, müze sergi salonlarında ve deposunda yer alan 24 adet eser incelenmiştir. İncelenen bu eserlerin bir bölümü saldırı diğer bölümü ise savunma amaçlı olarak kullanılan objelerdir. Saldırı amaçlı incelenen aletler balta/teber, gürz ve keser iken savunma amaçlı incelenen aletler ise kalkanlar ve miğferdir. Çalışmamızda tamamına yakını Osmanlı dönemine tarihlenen bu eserler arasında 12 balta/teber, 2 keser, 5 gürz, 4 kalkan ve 1 miğfer yer almaktadır. Demir, bronz ve pirinç gibi çeşitli malzemelerden çoğunlukla döküm üretilen bu eserlerin bazen yalnız bir malzeme bazen de birkaç malzemenin birlikte kullanılmasıyla imal edildiği görülmektedir. Saldırı aletlerinin sap kısımlarında ahşap ve bazen de demir malzeme kullanılmıştır. Bazı eserlerde ise çok az da olsa deri kullanımıyla da karşılaşılmaktadır. Bu saldırı ve savunma aletleri kullanıldıkları toplum ve kullanım amacına yönelik olarak farklı form ve süsleme özellikleri göstermektedir. Bu eserler 20. Yüzyılın başlarından itibaren ateşli silahların artmasıyla birlikte kullanım amaçlarını kaybetmiştir. Saldırı ve savunma amaçlı kullanımın yerine gündelik ihtiyaçları karşılama yada litürjik olarak kullanımının daha ön plana çıktığını söylemek mümkündür.

Eserlerin üzerinde çeşitli süslemelere yer verilmiştir. Kazıma tekniğindeki bu süslemelerin arasında en sık kullanılan motifler geometrik formlu üçgenler, daireler ve zikzaklardır. Geometrik formların yanında bitkisel formlu yapraklar ve çiçekler ayrıca az sayıda da olsa figüratif bezeme ve yazıya da yer verilmiştir.

Ülkemizdeki müzeler ve özel koleksiyonlarda çok sayıda saldırı

ABSTRACT

Koyunoğlu Museum is located in Konya, one of our cities located in the Central Anatolia region of our country. The museum, which serves within the Konya Metropolitan Municipality with its museum and library, is one of the important private museums of our country. The museum is named after its founder, Ahmet Rasih İzzet Koyunoğlu. The majority of the works in the Koyunoğlu museum collection consist of various works collected by Ahmet Rasim İzzet Koyunoğlu throughout his life. In this context; The Koyunoğlu Museum, which hosts very rich and unique works consisting of archaeological, ethnographic and coins from the prehistoric period to the Republic period, also has an important collection in terms of war tools. In this study, which is part of the research project that deals with the fighting tools in the Koyunoğlu Museum, 24 works in the museum exhibition halls and storage room were examined. Some of these studied objects are objects used for attack and the other parts are used for defense purposes. The tools examined for offensive purposes are axe, mace and adzes / hammers, while the tools examined for defense are shield and helmet. In our study, among these works, almost of which are dated to the Ottoman period, there are 12 axes, 2 adzes, 5 maces, 4 shields and 1 helmet. It is observed that these works, which are mostly cast from various materials such as iron, bronze and brass, are sometimes produced by using only one material and sometimes several materials together. Wooden and sometimes iron materials are used in the handle parts of the attack tools. The use of leather is also encountered in some works. These offensive and defensive instruments show different forms and ornamentation characteristics for the society in which they are used and their purpose of use. These works have lost their intended use with the increase of firearms since the beginning of the 20th century. It is possible to say that it is more prominent to meet daily needs or to use liturgical rather than attack and defense purposes.

Various decorations are placed on the works. Among these ornaments in the scraping technique, the most frequently used motifs are geometric form triangles, circles and zigzags. In addition to the geometric forms, leaves and flowers with vegetal form are also included, though a small scale of figurative decoration and writing.

Although there are many offensive and defensive instruments in

ve savunma aletleri bulunmasına rağmen bu konuda yapılan çalışmalar yeterli seviyede değildir. Bu konuda yapılacak çalışmaların artması ile Anadolu'nun Türk dönemindeki askeri tarihsel zenginliğinin tespiti ve tanıtımı açısından da oldukça önemlidir. Bu bağlamda, Koyunoğlu Müzesinde yer alan bir grup saldırı ve savunma aletlerini konu alan bu çalışmanın alana katkı sağlaması ve daha sonraki dönemlerde gerçekleştirilecek araştırmalara yardımcı olması hedeflenmektedir.

Anahtar Kelimeler: Koyunoğlu Müzesi, silah, Rifai, teber, tombak

museums and private collections in our country, the studies on this subject are not sufficient. It is also very important for the identification and promotion of the military historical wealth of Anatolia in the Turkish period with the increase of studies to be done on this subject. In this context, it is aimed to contribute to the field of this study, which is about a group of offensive and defensive instruments in the Koyunoğlu Museum and to help the research to be carried out in later periods.

Keywords: Koyunoğlu Museum, weapon, Rifai, teber, tombak

1. GİRİŞ

Hayatta kalma ihtiyacı insanoğlunun tarihöncesi çağlardan itibaren kendi döneminin teknolojisi ve bilgisi el verdiği ölçüde, farklı aletler üretmesine ve kullanmasına sebep olmuştur. İlk olarak taş, ahşap ve kemik malzemelerle üretilen silahlarla, hayvan derileri ile yapılan savunma aletleri, madenin keşfi ve işlenebilmesi ile çok farklı formlarda ürünler ortaya çıkmasını sağlamıştır (Akurgal, 2003: 21). Üretilen saldırı ve savunma aletleri savaşlar ile avcılıkta işlevsel olarak kullanılmalarının yanında, Bronz Çağı'ndan itibaren güç sembolü olarak da dinsel tasvirlerde de işlenmeye başlanmıştır. Hititlerin başkenti Hattuşaş'taki kent kapılarından birisi olan Kral kapısında yer alan tanrı kabartmasının elinde tuttuğu balta, bu dönemde silahlara litürjik bir anlam yüklenildiğinin de açık bir göstergesidir (Schachner, 2013: 540).

Antik dönemde, Persler ve Yunanlılar arasında gerçekleşen büyük savaşlar, doğu ve batı arasında geliştirilmiş silahların karşılaştığı ve kısmen de etkilendiği bir dönem olmuştur. Bu dönemde merkezi ordu teşkilatının etkisiyle kıyafet ve teçhizatı tek tip oluşturulmaya çalışılsa da, bölgesel farklılıkların saldırı ve savunma aletlerinde çeşitlilik oluşturduğu anlaşılmaktadır (Sekunda, 2011: 4). Gerek arkeolojik bulgulardan, gerekse de antik metinlerden bu dönemde bronzdan yapılan başta kılıç olmak üzere ok ve yayların, mızraklar ile sapanların saldırı aletleri olarak yoğun bir şekilde kullanıldığı anlaşılmaktadır. Savunma aletleri olarak da farklı tiplerdeki miğferler, daire biçimli kalkanlar ile göğüs ve baldır zırhlarının askerler tarafından kullanıldıkları görülmektedir (Sekunda, 2011: 7, 10, 17).

Antik dönem sonunda Avrupa'yla beraber tüm Anadolu ile Suriye ve Kuzey Afrika'yı hâkimiyeti altına alan Roma İmparatorluğu, mutlak gücünü lejyonerlerden oluşan düzenli ordularından almıştır. Bu dönemde üretilen saldırı ve savunma silahlarında bölgesel farklılıklardan çok merkezi bir düzenin içinde oluşan çeşitlilik izlenmektedir. Saldırı aletlerinde antik dönemden itibaren kullanılan türlerin kullanımının devam ettiği görülmekle beraber, catapult gibi ağır silahların kullanımı artmıştır. Bu dönemde görülen asıl farklılık savunma aletlerinde kendini göstermektedir. Bir savunma taktiği olan testudo ya da diğer adıyla kaplumbağa formasyonunun gerekliliğinden dolayı kalkanlar, boyutları büyüyerek yarım silindirik biçiminde yapılmışlardır. Zırhlarda ise Antik döneme nazaran zincir ve plakalardan oluşan daha ağır zırhlar tercih edilmiştir (Abdy, 2008: 31-35).

M.S. 395 yılında Roma İmparatorluğu'nun ikiye ayrılması ile birlikte, siyasi ve askeri açıdan çok daha güçlü olan Doğa Roma devleti, batıya nazaran çok daha uzun bir süre hayatta kalmıştır. Bunun en önemli sebeplerinden birisi ordu sisteminin sınırları koruyan lejyon birlikleri yerine daha ufak boyutlu haline getirilmesi ve yerleşimler içerisinde dağıtılarak yeniden yapılanması olduğu düşünülmektedir. Orduda kullanılan silahlarda Roma İmparatorluğu'ndan farklı olarak daire şeklindeki kalkanların tercih edilmesinin yanında suda yanabilen bir ateş olan Rum ateşinin en önemli silah olarak kullanıldığı anlaşılmaktadır (Nicolle, 2011: 13, 24; Anonim, 2011: 59)

Silahlar, Orta Asya'da bulunan Türklerin yaşamında da önemli bir yeri olan unsurlardan birisidir. Atlı birlik şeklinde bir askeri sisteme olan Türklerde en önemli saldırı silahının ok ve yay olduğu bilinmektedir. Yakın saldırı silahı olarak kılıç, kama ve mızrakların kullanılmasının yanında hızlı hareket etmeyi sağlayan, çoğunlukla deri, demir, pul ve çubuklardan yapılan hafif zırhlar savunma aletleri olarak kullanılmıştır (Durmuş, 2019: 56, 61-62).

Büyük Selçuklu Devleti'nde ordunun kullandığı silahlarda Orta Asya'dan gelen bir geleneğin devam etmesinin yanında gerek ticaret, gerekse de karşılıklı etkileşim neticesinde Doğu Roma ve Hindistan bölgesi silahlarından bazı unsurların kullanıldığı düşünülmektedir. Bu döneme ait silahların arkeolojik buluntu sayısının yok denecek kadar az olması, tarihi kaynaklardan bazı çıkarımlar yapılmasını zorunlu kılmaktadır. Tarihi kaynaklar ile kısıtlı arkeolojik buluntulardan bu dönemde de yoğun olarak ok ve yay ile farklı tiplerdeki kılıçlarla birlikte gürz, mızrak ve baltaların da kullanıldığı anlaşılmaktadır. Bu dönemde



kullanılan savunma aletlerinde de Orta Asya ekolünün ağır bastığı görülmektedir. İnsan ve hayvan zırhlarının ufak pullardan oluştuğu ve askerlerin yuvarlak kalkanlar kullandıkları bilinmektedir (Duman, 2020: 57, 138, 152).

1071 yılı Malazgirt Savaşı ile birlikte Türklerin Anadolu'yu yurt edinmesi ve akabinde kurulan Anadolu Selçuklu Devletinde, Büyük Selçuklu'nun silah geleneğinin devam etmesinin yanında bir sınır komşusu olarak sürekli mücadele ettiği Doğu Roma devletinin silah teknolojisinden de etkilendiği düşünülmektedir. Bu döneme ait silah örnekleri de yok denecek kadar az olmasına karşın, bazı eserlerde karşılaşılan görseller ile özellikle kale kazılarında bulunan eserlerden bu dönem silahları hakkında bilgi sahibi olunabilmektedir. Günümüzde İstanbul İslam Eserleri Müzesi ile Aksaray Müzesi'nde yer alan bazı taş ve alçı eserler üzerindeki tasvirlerden askerlerin ok ve yay, kılıç, mızrak ve baltalar ile pullardan yapılmış zırhlar, sivri uçlu miğferler ve yuvarlak kalkanlar kullandıkları anlaşılmaktadır (Bozcu, 2017: 166-167) (Fotoğraf 1).

Osmanlı Beyliği'nin bir imparatorluk haline gelmesi ile birlikte ordunun teşkilat yapısının merkezi bir hal alması, askerlerin kullandıkları silahlarda da bir birliğin oluşmasına sebep olmuştur. Anadolu Selçuklu dönemi silah tiplerinin kullanıldığı bu dönemdeki en büyük farklılık yatağan adı verilen bir eğri kılıç tipinin ortaya çıkarak yoğun olarak üretilmesidir (Bozkurt, 2002: 407). Kılıçlar Osmanlı döneminde de diğer Türk Devletlerinde olduğu gibi siyasi hâkim güçlerin temel egemenlik sembollerinden birisi olarak adalet, erdem, cengâverlik ve cesaretin de sembolü olmaya devam etmiştir (Kızılkaya, 2019: 73). Bu dönemde yakın dövüşlerde kılıcın yanında gürz kullanımının da öne çıktığı anlaşılmaktadır (Fotoğraf 2). İmparatorluğun son dönemlerinde ateşli silahların yaygınlaşması ile birlikte 19. Yüzyıldaki Osmanlı Ordu teşkilatında gerçekleşen yenilik hareketleri, klasik saldırı ve savunma aletlerinin kullanılmasının terk edilmesine ve bunun yerine Avrupa ordularının kullandıkları teçhizatların tercih edilmesine sebep olmuştur (Akay, 2019: 144-145).

Osmanlı ordusundaki bu yenilik hareketi neticesinde kullanım dışı kalan saldırı ve savunma aletleri toplatılarak askeri depolara ve saray hazinesine kaldırılmıştır. 1869 tarihinde Topkapı Sarayı'nın 1. Avlusundaki 6. Yüzyıla ait bir kilise yapısı olan ve silah deposu olarak kullanılan Aya İrini Kilisesi; toplanan silahlardan bir grubunun Mecma-ı Esliha-i Atika ismiyle sergilenmesi ile Osmanlı Dönemindeki ilk müzecilik faaliyetlerinin oluşmasını da sağlamıştır (Yücel, 2006: 241) (Fotoğraf 3).

Günümüzde başta Topkapı Sarayı, Harbiye Askeri Müzesi olmak üzere ülkemizdeki birçok kamu ve özel müzelerinde çeşitli saldırı ve savunma aletleri yer almaktadır. Tamamına yakınının Osmanlı dönemine ait olduğu bu önemli eserler üzerine yapılan çalışmalar, son dönemde yoğunluk kazanmasına karşın hala envanterlenme çalışmaları tamamlanamamıştır. Bu bağlamda ülkemizin ilk özel belediye müzesi olarak kabul edilen ve Konya Büyükşehir Belediyesi'ne bağlı olan Konya Koyunoğlu Müze ve Kütüphanesi'ndeki silahlar üzerine bir araştırmaya başlanılmıştır¹ (Fotoğraf 4).

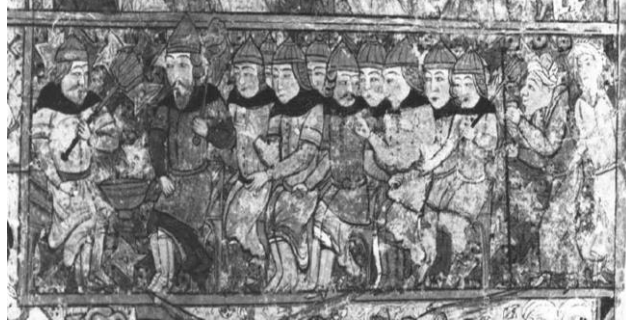
Koyunoğlu müzesi, Konya'nın önemli ailelerinden birisinin üyesi olan Ahmet Rasih İzzet Koyunoğlu'nun biriktirdiği eserlerden oluşan özel koleksiyonunun Konya Büyükşehir Belediyesi'ne bağışlaması sonrasında, 4 Temmuz 1973 tarihinde kurulmuştur. Müze, Tarih öncesi dönemlerden Cumhuriyet dönemine kadar birçok nadir esere ev sahipliği yapan, ülkemizin önde gelen müzelerinden bir tanesidir (Özönder, 2002: 231).

Koyunoğlu Müze ve Kütüphanesi'nin sergi seksiyonları ile deposunda yer alan farklı türde birçok eserin tespit edildiği bu çalışmada sayıca fazla olan kılıçların dışındaki 12 balta-teber, 2 keser, 5 gürz, 4 kalkan ile 1 tombak miğferden oluşan farklı türlerdeki yirmi dört saldırı ve savunma aleti incelenerek, değerlendirilmeye çalışılmıştır.

¹ Koyunoğlu Müze ve Kütüphanesi'nde yürütülen çalışmalarda gerekli izinlerin verilmesinde; çalışmalarımızın her aşamasında her türlü yardımı esirgemeyen başta müze müdürü Hasan Boğdak olmak üzere, Sanat tarihçisi Muhammet Yaşar Çuhadar ile Arkeolog Gülsüm Akcan'a, lisans öğrencileri Eren Işık ile Tayyip Erdoğan Öz'e teşekkürü bir borç bilmekteyiz.



Fotoğraf 1: Türk İslam Eserleri Müzesi'nde bulunan Selçuklu askerlerinin gösterildiği taş eser.



Fotoğraf 2: 1500'lü yılların başında Sultan II. Beyazıt için yaptırılan Süleyman-name (Chester Beatty Lib. Dublin)



Fotoğraf 3: Mecma-ı Eslaha-i Atika olarak kullanılan Aya İrini Kilisesi (19. yüzyıl sonu).



Fotoğraf 4: Konya Koyunoğlu Müze ve Kütüphanesi' nin genel görünümü.

2. KATALOG

Katalog No: 1

Envanter No: 1120 /392

Eserin Adı: Balta

Şekil: 1 / **Fotoğraf:** 5

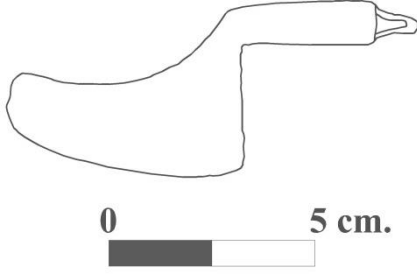
Ölçüleri: 10 x 4 cm.

Malzemesi: Bronz

Yapım Tekniği: Döküm

Dönemi: Geç Antik Dönem

Tanımı: Bronzdan döküm tekniğinde imal edilen eser, 10 cm. uzunluğa ve 4 cm. yüksekliğe sahiptir. Yekpare olarak yapılan bu eser sap ve kesici bölümden meydana gelmiştir. Baltanın sap kısmının ucunda daire formulu 1 cm. uzunluğunda küçük bir çıkıntısının olduğu görülmektedir. Bu çıkıntının ahşaptan bir malzemenin içine girerek kullanılmış olması muhtemeldir. Baltanın bronz sapının diğer kısmı ise 3.5 cm. uzunluğa sahip olup, dairesel formulu gövdesinin kalınlığı ise 1 cm.'dir. Bu dairesel saptan düz olarak 3 cm. dışarı taşırılan kesici bölüm 5.5 cm. uzunluğa sahiptir. Çift taraflı yarım daire formulu tasarımı olan bu kesici alanın genel yüksekliği ise 4 cm.'dir. Baltanın uç kısmındaki kırılma ve yüzeyinde görülen deformasyonlardan yola çıkarak kondisyonunun bozulduğunu söylemek mümkündür. Yapım tekniğinden ve baltanın formundan yola çıkarak eserin, Geç Antik döneme tarihlendiği düşünülmektedir.



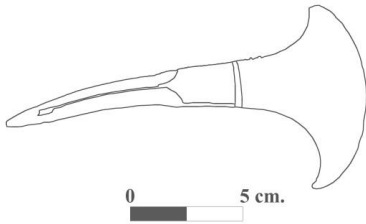
Şekil 1: Baltanın çizimi.



Fotoğraf 5: Baltanın görünümü.

Katalog No: 2**Envanter No:** 1116 / 246**Eserin Adı:** Balta / Teber**Şekil:** 2 / **Fotoğraf:** 6**Ölçüleri:** 16 x 8 cm.**Malzemesi:** Demir**Yapım Tekniği:** Döküm**Dönemi:** 16 – 17. Yy.

Tanımı: Demir malzemeden döküm tekniğinde imal edilen bu eser, 16 cm. uzunluğundadır. İki bölümden oluşan eserin yaklaşık olarak ortasında 3 cm. genişliğinde ve silmelerle hareketlendirilen bir alana yer verilmiştir. Bu kısım ahşap sapın baltaya takıldığı alandır. Dikdörtgen formulu olarak tasarlanan bu bölümün 2.5 x 1 cm. ebatlarında olduğu görülmektedir. Baltanın bir bölümü kesici olarak kullanılırken, diğer bölümü sivri ve delicidir. Kesici olan kısım yaklaşık olarak 6 cm. genişliğinde olup, 8 cm. yüksekliğe sahiptir. Yarım daire formulu olarak tasarlanan bu alanda oksitlenmeler görülmesine rağmen kondisyonunun iyi olduğu görülmektedir. Yarım daire formulu kesici kısmın tam tersinde yer alan delici bölüm ise yaklaşık 7 cm. uzunluğunda olup, 2 cm. kalınlığa sahiptir. Yapım tekniğinden ve baltanın formundan yola çıkarak eserin 16 – 17. Yüzyıllara tarihlenebileceği düşünülmektedir.



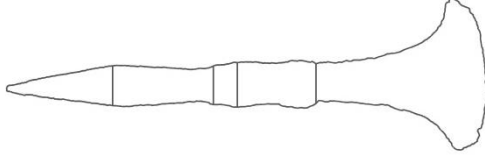
Şekil 2: Baltanın çizimi.



Fotoğraf 6: Baltanın görünümü.

Katalog No: 3**Envanter No:** 1119 / 2250**Eserin Adı:** Balta / Teber**Şekil:** 3 / **Fotoğraf:** 7**Ölçüleri:** 16. 5 x 5 cm.**Malzemesi:** Demir**Yapım Tekniği:** Döküm**Dönemi:** 16 – 17. Yy.

Tanımı: Demirden döküm tekniğinde imal edilen eser, 16.5 cm. uzunluğuna ve 5 cm. yüksekliğe sahiptir. İki kısımdan oluşan bu eserin yaklaşık olarak ortasında 3 cm. genişliğinde ve 1 cm. yüksekliğinde dikdörtgen formlu bir alan bulunmaktadır. Bu alanın alt kısmında ise ahşabın baltaya yerleştirildiği 1.2 cm. çapında ve dairesel formlu bir açıklık görülmektedir. Baltanın kesici tarafı, orta bölümden yarım daire formlu uç kısmına kadar 6 cm. uzunluğunda ve yaklaşık olarak 5 cm. yüksekliğe sahiptir. Baltanın diğer ucu ise sivri tutulmuştur. Sivri olan bu ucun merkezden uzaklığı ise 7.5 cm.'dir. Eserin üzerindeki oksitlenmelerden dolayı kondisyonunun biraz bozulduğu görülmektedir. Yapım tekniğinden ve baltanın formundan yola çıkarak bu eserin 16 – 17. Yüzyıllara ait olduğu düşünülmektedir.



0 5 cm.

Şekil 3: Baltanın çizimi.



Fotoğraf 7: Baltanın görünümü.

Katalog No: 4

Envanter No: 1657 / 791

Eserin Adı: Balta / Teber

Şekil: 4 / **Fotoğraf:** 8-9

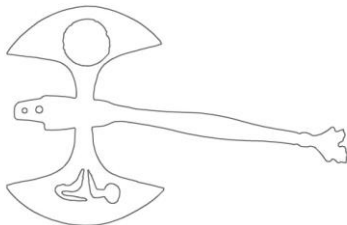
Ölçüleri: 25. 5 x 17 cm.

Malzemesi: Demir

Yapım Tekniği: Döküm

Dönemi: 17-18. Yy

Tanımı: Demirden döküm tekniğinde imal edilen bu eser, 25.5 cm. uzunluğundadır. Üç bölümden oluşan bu baltanın iki tarafı kesici, mızrak gibi devam eden ön bölümü ise delici olarak tasarlanmıştır. Baltada sapın takıldığı kısım yaklaşık 5 cm. uzunluğa sahiptir. Bu kısımda 3 cm. çapında dairesel formlu olarak tasarlanan ve ahşap sopanın girmesini sağlayan bir açıklığa yer verilmiştir. Ahşap sopanın baltaya daha iyi tutturulması amacı ile balta sapın üzerinde dairesel formlu iki adet çivi deliği bulunmaktadır. Balta gövdesine simetrik olarak yerleştirilen yarım daire formlu iki kesici bölüme sahiptir. Bu kesici birimlerin balta gövdesine 7.2 cm uzakta ve 11.5 cm. genişliktedir. Genel itibari ile bakıldığında balta 17 cm. genişliğindedir. Bu iki kesici birimin ortasında devam eden ve mızrak ucunu anımsatan bölüm yaklaşık olarak 2.7 cm. genişliğe sahiptir. Ayrıca yarım daire formlu kesici birimlerin birinin üzerinde 3.5 cm. çapında bir daire bulunmaktadır. Diğerinin üzerinde ise tam olarak algılanamayan bir tasarıma yer verilmiştir. Genel itibariyle kondisyonu iyi gözükken eser yapım tekniğinden, formundan ve benzer örneklerinden yola çıkılarak 17-18. Yüzyıllar arasına tarihlendirilebilir.



0 5 10 15 cm.

Şekil 4: Baltanın çizimi.



Fotoğraf 8: Baltadan detay.



Fotoğraf 9: Baltanın genel görünümü.

Katalog No: 5

Envanter No: 1658 / 792

Eserin Adı: Balta / Teber

Şekil: 5 / **Fotoğraf:** 10-11

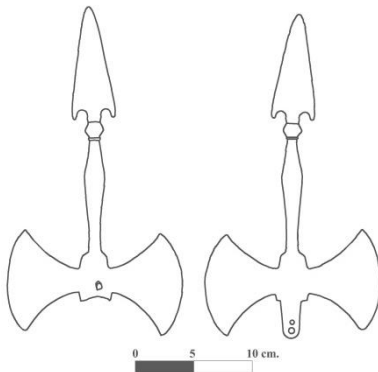
Ölçüleri: 30 x 15.5 cm.

Malzemesi: Demir

Yapım Tekniği: Döküm

Dönemi: 17-18. Yy

Tanımı: Demirden döküm tekniğinde imal edilen bu eser, 30 cm. uzunluğundadır. Üç bölümden oluşan bu baltanın iki tarafı kesici, mızrak gibi devam eden ön bölümü ise delici olarak tasarlanmıştır. Baltada sapın takıldığı kısım yaklaşık bir cephesinde 4 cm. diğer cephesinde ise 7 cm. uzunluğa sahiptir. Bu kısımda 3 cm. çapında dairesel formlu olarak tasarlanan ve ahşap sopanın girmesini sağlayan bir açıklığa yer verilmiştir. Ahşap sopanın baltaya daha iyi tutturulması amacı ile balta sapının üzerinde dairesel formlu iki adet çivi deliği bulunmaktadır. Balta gövdesine simetrik olarak yerleştirilen yarım daire formlu iki kesici bölüme sahiptir. Bu kesici birimlerin balta gövdesine 6.5 cm uzakta ve 9 cm. genişliktedir. Genel itibari ile bakıldığında balta 15.5 cm. genişliğindedir. Bu iki kesici birimin ortasında balta gövdesine bitişik olarak devam eden bölüm yaklaşık olarak 10.5 cm. uzunluğundadır. Baklava formunu anımsatan bu tasarımın en geniş bölümü 3 cm.'dir. Bu kısmın sonlandığı noktada küçük bir boğum, boğumun devamında ise 12.5 cm. uzunluğunda ve 4 cm. genişliğinde bir temren formlu mızrak yer almaktadır. Genel itibari ile bakıldığında uzunluğu 30 cm.'yi bulan baltanın kondisyonunun biraz bozulduğu gözlenmektedir. Tasarım olarak (1657 / 791) envanter nolu eser ile büyük benzerlikler göstermektedir. Bu eser yapım tekniğinden, formundan ve benzer örneklerinden yola çıkılarak 17-18. Yüzyıllar arasına tarihlendiği düşünülmektedir.



Şekil 5: Baltanın çizimi.



Fotoğraf 10: Baltadan detay.



Fotoğraf 11: Baltanın genel görünümü.

Katalog No: 6

Envanter No: 1629 / 193

Eserin Adı: Balta / Teber

Şekil: 6 / **Fotoğraf:** 12

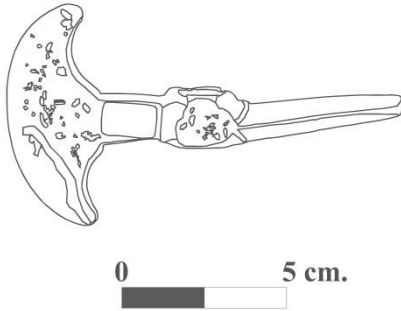
Ölçüleri: 12 x 6.5 cm.

Malzemesi: Pirinç

Yapım Tekniği: Döküm

Dönemi: 18-19. Yy.

Tanımı: Pirinçten döküm tekniğinde imal edilen bu eser 12 cm. uzunluğundadır. İki bölümden oluşan bu baltanın bir kenarı kesici, diğer kenarı ise delici olarak tasarlanmıştır. Baltada sapın takıldığı kısım yandan 2.5 cm. genişliğinde ve 2 cm. yüksekliğindedir. Sapın takıldığı bölümün altında 1.5 cm. genişliğinde kare formulu bir deliğe yer verilmiştir. Baltanın kesici kısmı yarım daire formudur. Bu bölüm 4.5 cm. genişliği ve 6.5 cm. yüksekliğe sahiptir. Baltanın diğer ucunda yer alan ve sapın takıldığı yerden dışarı doğru inceleterek devam eden diğer delici bölümü ise 5 cm. uzunlukta ve yaklaşık olarak 1 cm. kalınlıktadır. Küçük ebatlı olarak tasarlanan bu eser savaşma amacının dışında kullanılmış olmalıdır. Genel itibari ile kondisyonunun iyi olduğu görülen eser yapım tekniğinden, formundan ve benzer örneklerinden yola çıkılarak 18-19. Yüzyıla tarihlendirilebilir.



Şekil 6: Baltanın çizimi.



Fotoğraf 12: Baltanın genel görünümü.

Katalog No:7

Envanter No: 1570 / 404

Eserin Adı: Balta / Teber

Şekil: 7 / **Fotoğraf:** 13-15

Ölçüleri: 65 x 12 cm.

Malzemesi: Demir, Pirinç

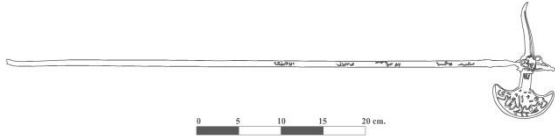
Yapım Tekniği: Döküm

Dönemi: 18-19. Yy.

Tanımı: Eser, diğer örneklerden farklı olarak iki parçadan oluşmaktadır. Bu parçalardan ilki balta iken, diğeri de saptır. Balta pirinçten döküm tekniğinde imal edilirken, sap kısmı yine aynı teknikte ve demir malzemeden yapılmıştır. Eser 65 cm. genişliğe ve 14 cm. yüksekliğe sahiptir. İki bölümden oluşan bu baltanın bir kenarı kesici, diğer kenarı ise delici olarak tasarlanmıştır. Baltada sapın takıldığı kısım yandan 2.5 cm. genişliğinde ve 2 cm. yüksekliğindedir. Sapın takıldığı bölümün altında 1 cm. genişliğinde kare formlu bir deliğe yer verilmiştir. Baltanın kesici kısmı yarım daire formlu olarak tasarlanmıştır. Bu bölüm 7.5 cm. genişliğe ve 3.5 cm. yüksekliğe sahiptir. Kesici birim ile sap arasında kalan bağlantı noktasının yüksekliği ise 2 cm.'dir. Baltanın diğer ucunda yer alan ve sapın takıldığı yerden dışarı doğru "S ve C" kıvrımlarıyla incelenerek devam eden delici kısmı ise 6.5 cm. uzunluğa ve yaklaşık olarak 1.5 cm. kalınlığa sahiptir. Baltanın her iki yüzünde bitkisel formlu dal ve yapraklardan oluşan bezemelerin yanı sıra Arap harfleriyle yazılan "destime aldım teberi, kimseden etmem kederi" beyti yüzeysel kabartma olarak balta yüzeyine işlenmiştir. Demirden yapılan sap yâda şiş bölümü ise 0.5 cm. kalınlığında ve kare formludur. Sapın bir ucu sivri olarak tasarlanmasına rağmen günümüzde bu durum ortadan kalkmıştır. Baltaya bağlanan sap kısmının gövdeye göre daha ince olduğu görülmektedir. Sap kısmının üzerinde kazıma tekniğinde yapılan Arapça metinde;

لا فتى الا على لا سيف الا ذوالفقار (Lâ fetâ illâ Alî, lâ seyfe illâ zülfikâr), "Zülfikar'dan keskin kılıç, Ali'den büyük yiğit yoktur" yazmaktadır.

Zikir aleti olarak kullanılan eserde yer yer oluşan küçük hasarların dışında kondisyonunun oldukça iyi olduğu görülmektedir. Eser yapım tekniğinden, formundan ve benzer örneklerinden yola çıkılarak 18-19. Yüzyıla tarihlendirilebilir.



Şekil 7: Baltanın çizimi.



Fotoğraf 13: Baltanın genel görünümü.



Fotoğraf 14: Baltanın detay.



Fotoğraf 15: Şiş kısmından detay.

Katalog No: 8

Envanter No: 1655 / 2674

Eserin Adı: Balta / Teber

Şekil: 8 / **Fotoğraf:** 16

Ölçüleri: 56 x 28.5 cm.

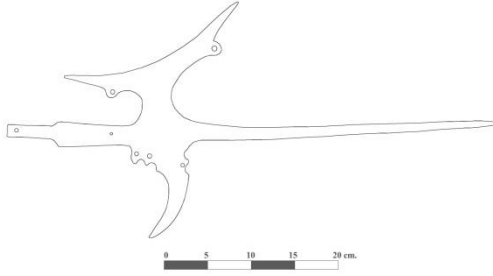
Malzemesi: Demir

Yapım Tekniği: Döküm

Dönemi: 18 - 19. Yy.

Tanımı: Demirden döküm tekniğinde imal edilen bu eser, 56 cm. uzunluğunda ve 28.5 cm. genişliğindedir. Üç bölümden oluşan bu baltanın iki tarafı kesici, mızrak gibi devam eden ön bölümü ise delici olarak tasarlanmıştır. Ahşap sapın takılacağı bölümün bir tarafının diğer tarafına göre daha uzun tutularak, üzerine bir adet delik açıldığı görülmektedir. Bu delik ahşap sapın 2.5 cm genişliğindeki balta sapına çivilerle tutturulmasını sağlamaktadır. Baltanın hem kesici hem de delici kısımlarının keskin ve sivri olarak yapılmadığını söylemek gerekmektedir. Kesici olarak tasarlanan bu bölümlerden biri balta gövdesinden yaklaşık olarak 15.2 cm. yüksekliğe ve 21 cm genişliğe sahip olup, yarım daire formulu tasarımı ile tırpanı andırmaktadır. Diğer kesici birim ise gövdeden 11 cm. yükseklikte, 6.5 cm. genişliktedir. Tasarım olarak yarım daire formulu olup, ahşap sapa doğru kıvrımıyla kancaya benzemektedir. Bu kesici birimlerin yüzeylerinin muhtelif yerlerinde aynı ebatlarda dairesel formulu 5 adet açıklık görülmektedir. Süsleme amacı taşımayan bu tasarımın baltanın bu bölgelerine bir şeyler tutturmak ya da asmak için yapılmış olması daha muhtemeldir. İki kesici birimin ortasında bulunan delici alan ise merkezde 2.5 cm genişliğe sahipken uca doğru incelmektedir. Gövdeden mızrağı andırır vaziyette taşıyan bu bölümün uzunluğu yaklaşık olarak 35 cm.'dir.

Bu baltanın savaşma amacının dışında çeşitli tarikatlar da sembolik ya da litürjik bir anlam taşıması ve o amaç dâhilinde kullanılmış olması muhtemeldir. Eserin yapım tekniğinden, formundan ve benzer örneklerinden yola çıkılarak 18 – 19. Yüzyıllara tarihlendirilebilmektedir.



Şekil 8: Baltanın çizimi.



Fotoğraf 16: Baltanın genel görünümü.

Katalog No: 9

Envanter No: 1653 / 1066

Eserin Adı: Balta / Teber

Şekil: 9 / Fotoğraf: 17

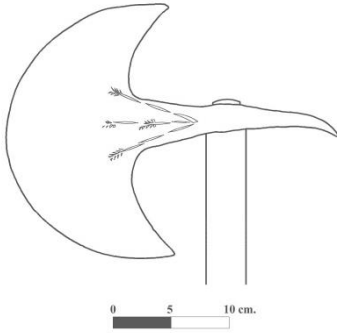
Ölçüleri: 28. 5 x 22 cm.

Malzemesi: Demir

Yapım Tekniği: Döküm

Dönemi: 19. Yy.

Tanımı: Demirden döküm tekniğinde imal edilen bu eser 28.5 cm. uzunluğundadır. İki bölümden oluşan bu baltanın bir tarafı kesici diğer tarafı delici olarak tasarlanmıştır. Baltada sapın takıldığı kısım yandan 4.5 cm. genişliğinde olup, alttan ise dairesel formulu ve 3 cm. çapında ahşap sapın girdiği bir delikten meydana gelmektedir. Baltanın kesici tarafı, orta bölümden yarım daire formulu uç kısmına kadar 17 cm. uzunluğunda ve yaklaşık olarak 22 cm. yüksekliğe sahiptir. Baltanın diğer ucunda yer alan ve sapın takıldığı yerden dışarı doğru incelenerek devam eden delici bölüm ise 7 cm. uzunluğa ve yaklaşık olarak 2 cm. kalınlığa sahiptir. Bu kısmın balta sapına doğru hafif bir eğimle kıvrıldığı görülmektedir. Baltanın yarım daire formulu kesici yüzeyinin her iki tarafında kazıma olarak yapılan küçük dal ve yapraklara yer verilmiştir. Stilize olarak tasarlanan bu bezemelerdeki detaylar oldukça basit tutulmuştur. Kondisyonu iyi durumda olan eser yapım tekniğinden, formundan ve benzer örneklerinden yola çıkılarak 19. Yüzyıla tarihlendirilebilir.



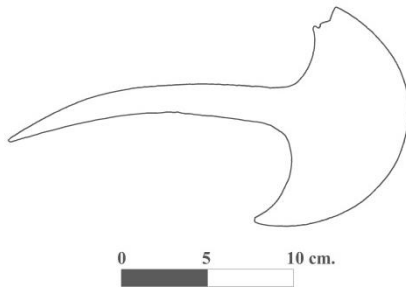
Şekil 9: Baltanın çizimi.



Fotoğraf 17: Baltanın görünümü.

Katalog No: 10**Envanter No:** 1654 / 454**Eserin Adı:** Balta / Teber**Şekil:** 10 / **Fotoğraf:** 18**Ölçüleri:** 23 x 13 cm.**Malzemesi:** Demir**Yapım Tekniği:** Döküm**Dönemi:** 19. Yy

Tanımı: Demirden döküm tekniğinde imal edilen bu eser 23 cm. uzunluğundadır. İki bölümden oluşan bu baltanın bir tarafı kesici diğer tarafı delici olarak tasarlanmıştır. Baltada sapın takıldığı kısım yandan 3.5 cm. genişliğinde ve 3 cm. yüksekliğindedir. Sapın takıldığı bölümün altında ise ahşap sapın girdiği 2 cm. çapında dairesel formlu bir deliğe yer verilmiştir. Baltanın kesici tarafı, orta bölümden yarım daire formlu uç kısmına kadar yaklaşık 7.5 cm. uzunluğunda ve 13 cm. yüksekliğindedir. Baltanın diğer ucunda yer alan ve sapın takıldığı yerden dışarı doğru incelenerek devam eden delici bölümü ise 12 cm. uzunluğa ve yaklaşık olarak 2 cm. kalınlığa sahiptir. Bu kısmın balta sapına doğru hafif bir eğimle kıvrıldığı görülmektedir. Genel itibarı ile kondisyonu iyi olan eserin yarım daire formlu kesici kısmının uç tarafında darbe kaynaklı bir kırık olduğu görülmektedir. Bu eser yapım tekniğinden, formundan ve benzer örneklerinden yola çıkılarak 19. Yüzyıla tarihlendirilebilir.



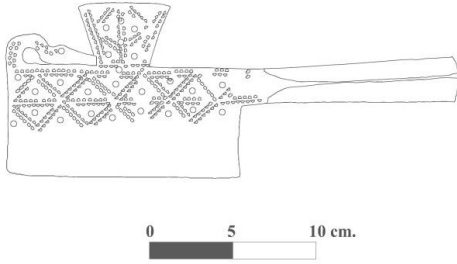
Şekil 10: Baltanın çizimi.



Fotoğraf 18: Baltanın görünümü.

Katalog No: 11**Envanter No:** 1103 / 464**Eserin Adı:** Balta / Teber**Şekil:** 11 / **Fotoğraf:** 19**Ölçüleri:** 27.5 x 11 cm.**Malzemesi:** Demir**Yapım Tekniği:** Döküm**Dönemi:** 19. Yy.

Tanımı: Demir madeninden imal edilen bu eser, 27.5 cm. uzunluğa ve 11 cm. yüksekliğe sahiptir. İki kesici bölümden oluşan balta, tasarım olarak bir satırı andırmaktadır. Baltanın ahşap sapa geçirilen kısmı yaklaşık olarak 11 cm. uzunluğa ve 3 cm. daire formlu bir açıklığa sahiptir. Eserin kesici yüzeylerinden büyük olanı 14.5 cm uzunlukta ve 7 cm. yüksekliktedir. Bu kesici alanın tam tersinde yer alan diğer küçük kesici alan ise 5.5 cm. genişlikte ve 4 cm. yüksekliktedir. Bu bölüm üçgen formlu bir yüzey ile aşağıdaki büyük kesici alana bağlanmaktadır. Bu tasarımı ile eser 11 cm.'lik yüzey genişliğine ulaşmaktadır. Eserde iki farklı süsleme kompozisyonu ile karşılaşılmaktadır. Bu süslemelerden ilki kazıma olarak yapılmış olup, baltanın iki yüzeyinde de görülmektedir. Kazımlar daire ve yarım daire olarak uygulanarak daha büyük üçgen ve bu üçgenlerin karşılıklı olarak sıralanması ile kare formlar diğer bir deyişle geometrik formlar elde edilmiştir. Diğer uygulama ise baltanın uç kısmında geriye doğru kıvrılmış vaziyette tasvir edilen bir yılan (ejder) tasvirinin yer almasıdır. Figüratif tarzda yapılan bu bezemenin üzerinde de kazıma tekniğinde yapılan uygulamalara yer verilmiştir. Eserin kondisyonunu büyük ölçüde koruduğu görülmektedir. Baltanın yapım tekniğinden, formundan ve benzer örneklerinden yola çıkılarak 19. Yüzyıla tarihlendirilebilir.



Şekil 11: Baltanın çizimi.



Fotoğraf 19: Baltanın görünümü.

Katalog No: 12

Envanter No: 1601 / 790

Eserin Adı: Balta / Teber

Şekil: 12 / **Fotoğraf:** 20-21

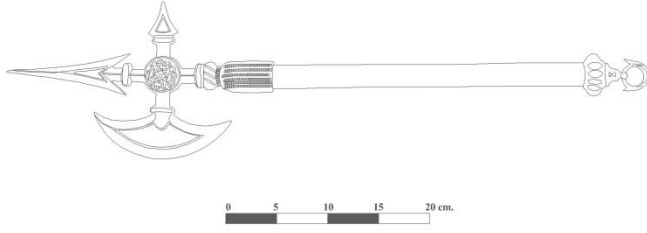
Ölçüleri: 63 x 15.5 cm.

Malzemesi: Pirinç, Ahşap

Yapım Tekniği: Döküm

Dönemi: 19. Yy.

Tanımı: Eser pirinç ve ahşap malzemeden imal edilmiştir. Balta ve en uçta yer alan tutacak kısmında döküm tekniğinde pirinç, bu iki birimi birbirine bağlayan bölümde ise ahşap malzemeye yer verildiği görülmektedir. Toplamda 63 cm. uzunluğa ve 15.5 cm yüksekliğe sahip olan eser, üç bölümden oluşan üst kısmının bir tarafı kesici diğer iki tarafı ise delici olarak tasarlanmıştır. Savaşmaktan ziyade sembolik ya da litürjik bir kullanımı olan bu baltanın kesici ve delici yüzeylerinin keskin olmadığı görülmektedir. Yarım daire formlu olarak tasarlanan kesici alan balta gövdesinden 6.5 cm. yüksekliğe ve 13.5 cm. genişliğe sahiptir. Bu bölümün tam tersinde bulunan ilk delici kısım ise gövdeden 5.5 cm. yüksekliğinde ve 3 cm. genişliğindedir. İç bükey ikizkenarlı bir üçgen formlu delici bölüm küçük bir temreni andırmaktadır. Diğer delici birim ise baltanın tam merkezinden dışarıya doğru 14 cm. taşırılmıştır. Mızrağı andıran bu tasarımın yaklaşık olarak 4 cm. genişliğinde olduğu görülmektedir. Baltanın 2.5 cm. genişliğinde balta sapıyla birleştiği kısımda yaklaşık olarak 7.5 cm uzunluğunda ve 4 cm. genişliğinde bir alan oluşturulmuştur. Küçük çiviler yardımıyla ahşap sapa çakılan bu bölümde boğum ve küçük silmelerle yapılan bezemeler görülmektedir. Ahşap sapın ucunda da kabartmalı boğumlar ve halkadan oluşan bir topuk bölümüne yer verilmiştir. Bu alan 6.5 cm. uzunluğunda ve 4.5 cm. genişliğindedir. Baltada süslemenin görüldüğü bir diğer kısım ise baltanın merkezinde bulunan 3.5 cm. çapındaki dairesel alandır. Bu yüzeyin üzerinde mine tekniğinde kırmızı, mavi ve turkuaz renkleri kullanılarak yapılan bitkisel formlu bezemelere yer verilmiştir. Kondisyonu oldukça güzel olan bu eser yapım tekniğinden, formundan ve benzer örneklerinden yola çıkılarak 19. Yüzyıla tarihlendirilmektedir.



Şekil 12: Baltanın çizimi.



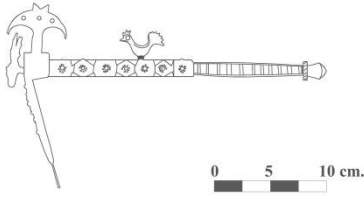
Fotoğraf 20: Baltanın detay görünümü.



Fotoğraf 21: Baltanın genel görünümü.

Katalog No: 13**Envanter No:** 19210 / 722**Eserin Adı:** Tuz, Şeker Keseri (Baltası)**Şekil:** 13-14 / **Fotoğraf:** 22-23**Ölçüleri:** 28.5 x 16 cm.**Malzemesi:** Pirinç + Cam Boncuk**Yapım Tekniği:** Döküm, Aplik, Kazıma**Dönemi:** 19. Yy.

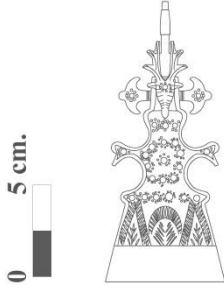
Tanımı: Pirinçten döküm tekniğinde imal edilen bu eser 28.5 cm. genişliğinde ve 16 cm. yüksekliğindedir. Sap ve ağız kısmından oluşan bu tuz / şeker baltasının üzerinde aplik, kazıma ve kakma tekniğinde yapılan bezemeleri görmek mümkündür. Baltanın sap kısmı 25 cm. uzunluktadır. Baltanın sap kalınlığı değişmekle birlikte, ortalama 1.5 cm. kalınlığa sahiptir. Sapın dört yüzünde de yer yer bombeli yer yer ise köşeleri pahlanarak şekillendirilen kareye yakın dikdörtgen formlu tasarımlar kullanılmıştır. Bombeli yüzeylerin üzerinde silmeler, kareye yakın dikdörtgen formlu yüzeylerde ise kırmızı, turkuaz ve lacivert renkli cam boncukların kakma tekniğinde işlenmesi ile oluşturulmuştur. Sapın orta üst bölümünde ise 3.5 cm. genişliğinde ve 3 cm. yüksekliğinde aplik olarak sapa tutturulan bir horoza yer verilmiştir. Tuz / şeker baltasının ağız kısmı ise 6.5 cm. genişliğinde ve 16 cm. yüksekliğindedir. Baltanın en süslü bölümünün ise bu ağız kısmı olduğunu söylemek mümkündür. Bu alanın alt yüzeyinde yatay ve yarım daire formlu kazımalardan oluşan bir bezeme kompozisyonuna yer verilirken, hemen üzerinde turkuaz, kırmızı ve lacivert boncuklarla yapılan süslemeler görülmektedir. En üstte aplik tekniğinde bir geyik başı yanlarda ise bitkisel formlu olarak aynı teknikle yapılan lotuslara yer verilmiştir. Genel itibari ile kondisyonunun çok iyi olduğu görülen eser yapım tekniğinden, formundan ve benzer örneklerinden yola çıkılarak 19. Yüzyıla tarihlendirilebilir.



Şekil 13: Tuz / Şeker Baltanın çizimi.



Fotoğraf 22: Tuz / Şeker Baltanın genel görünümü.



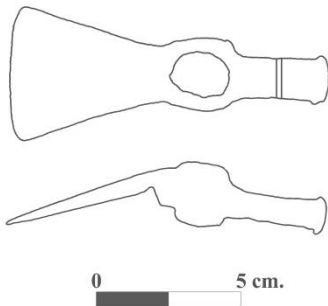
Şekil 14: Tuz / Şeker Baltasının ön yüzünün çizimi.



Fotoğraf 23: Tuz / Şeker Baltanın ön kısmında detay.

Katalog No: 14**Envanter No:** 1124 / 218**Eserin Adı:** Keser**Şekil:** 15 / **Fotoğraf:** 24-25**Ölçüleri:** 11 x 4.5 cm.**Malzemesi:** Demir**Yapım Tekniği:** Döküm**Dönemi:** 19. Yy.

Tanımı: Demirden döküm tekniğinde imal edilen bu eser 11 cm. uzunluğundadır. İki bölümden oluşan keserin bir tarafı kesici diğer tarafı ise vurucu olarak tasarlanmıştır. Keserde sapın takıldığı kısım yaklaşık olarak merkezde yer alıp, 2.5 cm. yüksekliğe sahiptir. Sapın takıldığı bölümün altında ise ahşap sapın girdiği 1.2 x 2 cm. çapında beyzi formu bir delik bulunmaktadır. Keserin kesici tarafı, orta bölümden kısmen daire formu uç kısmına kadar yaklaşık 6 cm. uzunluğunda ve 4.5 cm. yüksekliğindedir. Bu yükseltinin merkezden dışarı doğru arttığı görülmektedir. Eserin diğer ucunda yer alan ve sapın takıldığı yerden dışarı doğru devam eden, diğer bölümü ise 3 cm. uzunluğa ve yaklaşık olarak 1.2 cm. kalınlığa sahiptir. Keserin bu kısmında çizgisel ve dairesel hatlı kazıma tekniğinde yapılan bezemelere yer verilmiştir. Genel olarak kondisyonu iyi durumda olan eser, yapım tekniğinden, formundan ve benzer örneklerinden yola çıkılarak 19. Yüzyıla tarihlendirilebilir.



Şekil 15: Çekicin çizimi.



Fotoğraf 24: Çekicin genel görünümü.



Fotoğraf 25: Çekicin üstten görünümü.

Katalog No: 15

Envanter No: 10827 / 468

Eserin Adı: Gürz

Şekil: 16 / **Fotoğraf:** 26-27

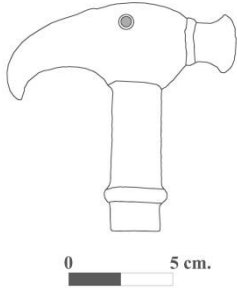
Ölçüleri: 11.5 x 11 cm.

Malzemesi: Bronz

Yapım Tekniği: Döküm

Dönemi: Geç Antik Dönem

Tanımı: Bronzdan döküm tekniğinde imal edilen bu eser, 11 cm. uzunluğunda ve 11.5 cm. genişliğindedir. İki bölümden oluşan bu gürzün bir kenarı vurucu işlevli olarak düz bırakılmışken, diğer kenarı ise kuş gagası formunda delici olarak tasarlanmıştır. Gürzün merkezinden geçen ve ahşap sapın takıldığı 1.5 cm. çapında bir deliğe yer verilmiştir. Eserin alt bölümünün toplam genişliği 3 cm.'dir ve alt kısmında 0.5 cm. genişliğinde bir boğum bulunmaktadır. Gürzün iki bölümlü kuş formulu başlığı ve alttaki bölümün arasında ise yaklaşık 5.5 cm.'lik bir yükselti oluşturulmuştur. Bu yükseltinin üzerinde ise 11.5 cm. genişliğinde ve 4 cm. yüksekliğe sahip vurucu özellikli düz bölüm bulunmaktadır. Gürzün sivri kısmı gaga şeklindedir. Gaga 4.5 cm. uzunluğa ve yaklaşık 2.5 cm yüksekliğe sahiptir. Sivri alanın tam tersinde bulunan diğer bölüm ise merkezden dışarıya doğru genişlemektedir. Genel itibari ile küçük bir silme yüzeyin ardından 2 cm. uzunluğa ve 2.5 cm. yüksekliği olan bu yassı yüzey oval formludur. Eserin gövdesinin her iki yan yüzeyinin merkezinde ise kırmızı camdan imal edilerek, kakma tekniğinde gövdeye tutturulmuş iki cam yerleştirilmiştir. Bu kullanılan renkli camlar ile figürün gözü tamamlanmış olup, genel itibari ile bir kuşa benzemesi sağlanmıştır. Kondisyonunun iyi olduğu görülen eser yapım tekniğinden, formundan yola çıkılarak Geç Antik Döneme tarihlendirilebilir.



Şekil 16: Kuş formulu çekicin çizimi.



Fotoğraf 26: Çekicin genel görünümü.



Fotoğraf 27: Çekicin üstten görünümü.

Katalog No: 16

Envanter No: 1112 / 1423

Eserin Adı: Gürz

Şekil: 17 / **Fotoğraf:** 28

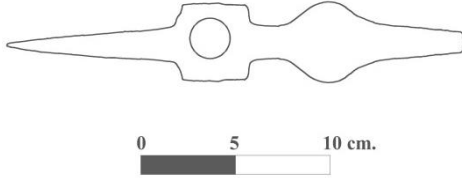
Ölçüleri: 24 x 3.5 cm.

Malzemesi: Demir

Yapım Tekniği: Döküm

Dönemi: 18-19. Yy.

Tanımı: Demirden döküm tekniğinde imal edilen bu eser 24 cm. uzunluğundadır. İki bölümden oluşan bu gürzün her iki tarafı da delici olarak tasarlanmıştır. Eserin sapın takıldığı kısım yandan 4 cm. genişliğinde ve 3.5 cm. yüksekliğindedir. Sapın takıldığı bölümün altında ise ahşap sapın girdiği 2 cm. çapında dairesel formu bir deliğe yer verilmiştir. Gürzün kesici taraflarından biri orta bölümden temren formu uç kısmına kadar yaklaşık 11 cm. uzunluğunda ve 4 cm. genişliğindedir. Gürzün diğer ucunda yer alan ve sapın takıldığı yerden dışarı doğru incelenerek devam eden diğer delici bölümü ise 11 cm. uzunluğa ve yaklaşık olarak 1.5 cm. kalınlığa sahiptir. Genel itibari ile eserin kondisyonunun iyi olduğu görülmektedir. Bu eser yapım tekniğinden, formundan ve benzer örneklerinden yola çıkılarak 18-19. Yüzyıla tarihlendirilebilir.



Şekil 17: Baltanın çizimi.



Fotoğraf 28: Baltanın farklı açılardan görünümü.

Katalog No: 17

Envanter No: 773

Eserin Adı: Gürz

Şekil: 18 / **Fotoğraf:** 29-31

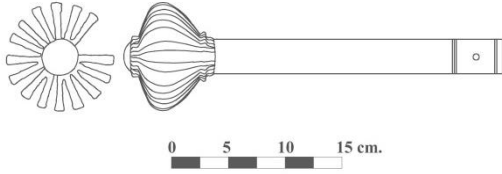
Ölçüleri: 35x 19 cm.

Malzemesi: Demir

Yapım Tekniği: Döküm + Perçin

Dönemi: 18-19. Yy.

Tanımı: Demirden döküm tekniğinde imal edilen bu eser 35 cm. uzunluğundadır. İki bölümden meydana gelen bu gürzün bir sap ve başlık kısmı bulunmaktadır. Ayrıca boyunu uzatmak için altına bir de ahşap eklenmiştir. Sonradan ilave edilen bu ahşap bölümle birlikte gürzün uzunluğu 66 cm.' ye ulaşmaktadır. Ahşap sapın bir kısmı demir sap bölümünün içerisine doğru devam etmekte ve daha sağlam olması açısından çivi deliklerine çivilerin çakılması ile sabitlenmektedir. Gürzün demir sapı 28 cm. uzunluğunda ve 3 cm. kalınlığa sahiptir. Bu sapın ucunda yer alan başlık ise 7 cm. uzunlukta ve 9 cm. genişliktedir. Gürz başlığının 16 dilimden oluştuğu anlaşılmakla birlikte günümüze 15 tanesi ulaşmıştır. Bu dilimlerin gürz sapına bağlandığı alanlar düz, dışa 3 cm. genişliğinde taşan bölümlerin ise yarım daire formu olarak tasarlanmıştır. Bu dilimlerin hepsinin perçinlenerek, gürz başına tutturulmuştur. Genel itibari ile eserin kondisyonunun da bozulmalar görülmektedir. Bu eser yapım tekniğinden, formundan ve benzer örneklerinden yola çıkılarak 18-19. Yüzyıla tarihlendirilebilir.



Şekil 18: Gürzün çizimi.



Fotoğraf 29: Gürzün genel görünümü



Fotoğraf 30: Gürzden detay.



Fotoğraf 31: Gürzün üstten görünümü.

Katalog No: 18**Envanter No:** 202 / 9084**Eserin Adı:** Gürz / Topuz (Meydan Aynası) ve Şiş**Şekil:** - / **Fotoğraf:** 32-33**Ölçüleri:** 54 x 12 cm.**Malzemesi:** Demir Ahşap**Yapım Tekniği:** Döküm + Çakma**Dönemi:** 18-19. Yy.

Tanımı: Eser iki parçadan oluşmaktadır. Bu parçalardan ilki gürz başlığı, diğeri de sap ya da şiş olarak adlandırılan bölümdür. Başlık ahşap malzemenen yontularak imal edilirken, sap (şiş) kısmı demirden döküm tekniğinde yapılmıştır. Başlık ve sap (şiş) bölümünden oluşan bu eser toplamda 54 cm. uzunluktadır. Sapın alttan üste doğru kalınlaştığı görülmektedir. Alt kısmı sivri tutulan bu sapın dairesel formu yüzey alanının yer yer kareye döndüğü ve münavebeli olarak bu düzenin tekrarlandığı anlaşılmaktadır. Bu sap kısmınının gürz başlığının içine doğru devam ettiği görülmekle birlikte, gürz başlığına kadar olan bölümünün 42 cm. uzunluğunda olduğunu söyleyebiliriz. Sapın üzerinde devam eden dairesel formu ahşap gürz başlığı ise 12 cm. uzunluğunda ve 9 cm. çap genişliğine sahiptir. Ahşap gürz başlığının üzerinde belirli bir hat üzerine iri çiviler ile çakılan 12 zincire yer verilmiştir. Bu zincirler yaklaşık olarak 14 cm. uzunluğundadır. Her zincirin ucunda da 4 cm. uzunluğunda ve 2 cm. genişliğinde temren formu uygulamalar yer almaktadır. Oldukça sade tutulan bu gürzdeki tek süsleme unsurunun sap kısmındaki kazıma tekniğinde yapılan uygulamalar olduğu söylenebilir. Rifai tarikatında zikir aleti olarak kullanılan eserin, küçük hasarlar dışında kondisyonunun oldukça iyi olduğu görülmektedir. Eser yapım tekniğinden, formundan ve benzer örneklerinden yola çıkılarak 18-19. Yüzyıla tarihlendirilebilir.



Fotoğraf 32: Gürzün genel görünümü.



Fotoğraf 33: Gürzün üstte görünümü.

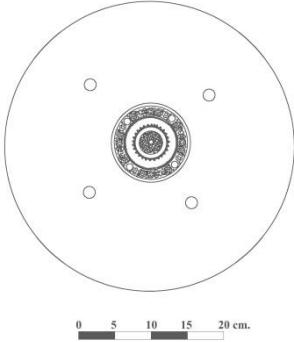
Katalog No: 19**Envanter No:** 203 / 9083**Eserin Adı:** Gürz / Topuz (Meydan Aynası) ve Şiş**Şekil:** - / **Fotoğraf:** 34-35**Ölçüleri:** 39 x 10 cm.**Malzemesi:** Demir + Ahşap**Yapım Tekniği:** Döküm + Çakma**Dönemi:** 18 - 19. Yy.

Tanımı: Gürz iki parçadan oluşmaktadır. Bu parçalardan ilki gürz başlığı, diğeri de sap ya da şiş olarak adlandırılan bölümdür. Başlık ahşap malzemeden yontularak imal edilirken, sap (şiş) kısmı demirden döküm tekniğinde yapılmıştır. Başlık ve sap (şiş) bölümünden oluşan bu eser toplamda 40 cm. uzunluktadır. Sap alttan üste doğru kalınlaşmaktadır. Alt kısmı sivri tutulan bu sapın dairesel formlu sivri yüzey alanı kare forma dönmesinin ardından 20 cm. boyunca devam etmektedir. Ardından 1 cm. uzunluğunda kare bir alanın köşeleri pahlanarak şekillendirilmiş, sapın geri kalkan 9 cm. uzunluğundaki daire formlu gövdesi de bu bölüme bağlanmaktadır. Bu sap kısmının gürz başlığının içine doğru devam ettiği görülmekle birlikte, sapın gürze bağlandığı noktada vida somununa benzer bir tasarıma yer verilmiştir. Ahşap gürz başlığı bozuk bir dairesel forma sahip olup, 11 cm. uzunluğunda ve 9 cm. çap genişliğine sahiptir. Ahşap gürz başlığının üzerinde belirli iki hat üzerine iri çiviler ile çakılan 16 zincire yer verilmiştir. Bu zincirlerin 8 tanesi yukarıda, 8 tanesi ise aşağıdadır. Zincirler yaklaşık olarak 13 cm. uzunluğundadır. Her zincirin ucunda da 4 cm. uzunluğunda ve 0.5 cm. genişliğinde damla formlu tasarımlara yer verilmiştir. Oldukça sade tutulan bu gürzdeki tek süsleme unsurunun sap kısmındaki pahlanarak yapılan uygulamalar olduğu söylenebilir. Rifai tarikatında zikir aleti olarak kullanılan eserin, küçük hasarlar dışında kondisyonunun iyi olduğu görülmektedir. Eser yapım tekniğinden, formundan ve benzer örneklerinden yola çıkılarak 18 - 19. Yüzyıla tarihlendirilebilir.

**Fotoğraf 34:** Gürzün genel görünümü.**Fotoğraf 35:** Gürzün üstte görünümü.**Katalog No:** 20**Envanter No:** 1649 / 1346**Eserin Adı:** Kalkan**Şekil:** 19 / **Fotoğraf:** 36-38**Ölçüleri:** 44 cm.**Malzemesi:** Demir + Piriç + Deri**Yapım Tekniği:** Döküm + Dövme + Perçin + Çakma**Dönemi:** 18-19. Yy.

Tanımı: Demirden döküm ve dövme tekniğinde imal edilen bu eser dairesel formlu olup, 44 cm. çap genişliğine sahiptir. Oldukça ağır ve iç - dış bükey bir tasarıma sahip olan bu kalkanın dış yüzeyinde 4 adet kabaralı çiviye yer verilmiştir. Dairesel formlu bu çiviler 2.2 cm. çapındadır. Çakılarak kalkana tutturulan bu çiviler kalkanın iç kısmında yer alan tutacak kısmını desteklemektedir. Kalkanın dış yüzeyinin merkezinde pirinçten döküm tekniğinde imal edilen dışa taşkın bir plaka bulunmaktadır. 11 cm. çapındaki bu plakanın 1 cm. çapındaki dört çivi yardımı ile kalkana perçinlendiği görülmektedir. Kalkanın iç kısmında dairesel formlu geniş bir deri yüzey oluşturulmuştur. Bu kısımda kalkanın dış yüzeyindeki çakılan çivilere tutturulan dört adet halka bulunmaktadır. Halkalar 5.5 cm. çapa sahip olup, aralarına atılan çapraz deriler ile birbirine tutturulmuştur. Buda kalkanı tutan kişi için sağlam bir kavrama alanı sağlamaktadır.

Kalkanın hem dış yüzeyinde hem de iç yüzeyinde çeşitli süslemelere yer verilmiştir. Kalkanın dış yüzeyinde yer alan süsleme kalkanın merkezinde yer alan pirinç levha üzerindedir. Dairesel formlu bu levha silmeler ve noktalarla dairesel bordürlere ayrılmıştır. Bu bordürlerde de "S, C" formlu kıvrım dallar, çiçekler ve çintemani süslemeleri kullanılmıştır. Kalkanın içerisinde ise yine merkezde deri üzerine sarı ve mor renkli ipliklerle dikiş ile madalyon içerisinde 8 kollu yıldız motifi işlenmiştir. Genel itibari ile eserin kondisyonunun çok iyi olduğu görülmektedir. Bu eser yapım tekniğinden, formundan ve benzer örneklerinden yola çıkılarak 18-19. Yüzyıla tarihlendirilebilir.



Şekil 19: Kalkanın çizimi.



Fotoğraf 36: Kalkanın genel görünümü.



Fotoğraf 37: Kalkanın içten görünümü.



Fotoğraf 38: Kalkandan süsleme detayı.

Katalog No: 21

Envanter No: 1650 / 1363

Eserin Adı: Kalkan

Şekil: 20 / **Fotoğraf:** 39-40

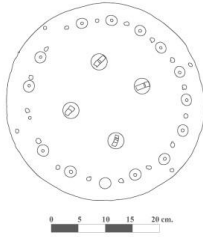
Ölçüleri: 35.5 cm.

Malzemesi: Demir

Yapım Tekniği: Döküm + Dövme + Perçin

Dönemi: 18-19. Yy.

Tanımı: Demirden döküm ve dövme teknikleri kullanılarak imal edilen bu eser dairesel formlu olup, 36.5 cm. çap genişliğine sahiptir. İç - dış bükey bir tasarıma sahip olan bu kalkanın dış yüzeyinde çok sayıda perçin ve pul bulunmaktadır. En dıştan içteki merkez kısmına doğru sırasıyla bu perçin ve pullardan bahsetmek gerekirse en dışta 4 adet perçin olduğu söylenebilir. Ardından dairesel bir hat üzerine düzensiz olarak sıralanan 15 adet pul ve 31 adet perçin bulunmaktadır. Bu perçinlerin 15 tanesi pulların üzerinde yer almaktadır. Diğer perçinler ise pullar ile münavebeli olarak kalkanın üzerinde sıralanmıştır. İlginç olan 2 cm. çapındaki bu pulların Osmanlı dönemine ait bakır sikkeler olmasıdır. Tam tarihi anlaşılamayan bu sikkeler, pul olarak kalkan üzerindeki yerini almıştır. Bu pul ve perçinler yardımıyla kalkanın iç yüzeyindeki 30 halka kalkanla tutturulmuştur. Kalkanın merkezine doğru dört pul ve 4 büyük perçininin kullanıldığı bir bölüme daha yer verilmiştir. Buradaki pullarında kalkanı çevreleyen diğer pullar gibi Osmanlı dönemine ait bakır sikkeler kullanılmıştır. Bu 2.8 cm. çapındaki sikkeler diğer sikkelere göre daha büyük olduğu görülmekle birlikte, sikkelerde görülen deformasyonlardan dolayı hangi tarihlere ait olduğu anlaşılamamaktadır. Pul ve perçinlerin büyük tutulmasının sebebi ise kalkanın iç kısmında bulunan tutacak kısmının daha sağlam olmasını sağlamaktır. Kalkanın içerisinde de aynı dışta görülen düzende çok sayıda halkanın perçinlere tutturulduğu görülmektedir. İçte 16 perçine tutturulan 30 halkaya yer verilmiştir. Bu halkalar eş büyüklüklerde olup, yaklaşık olarak 2.6 cm. çapa sahiptir. Kalkanın iç merkezinde karşılıklı olarak konumlandırılan 4 halka 3.9 cm. çap genişliğinde ve diğer halkalara göre daha büyük ölçeklidir. Bu dört halkanın iplerle birbirine bağlanması ile sağlam bir kavrama yüzeyi yaratılmaya çalışılmıştır. 1649 / 1346 envanter numaralı kalkanla karşılaştırıldığında bu eserin oldukça basit ve sade tutulduğunu söylemek mümkündür. Kondisyonunun oldukça kötü olduğu görülen eser yapım tekniğinden, formundan, benzer örneklerinden ve üzerinde pul olarak kullanılan bakır sikkelerden yola çıkılarak 18-19. Yüzyıla tarihlendirilebilir.



Şekil 20: Kalkanın çizimi.



Fotoğraf 39: Kalkanın genel görünümü.



Fotoğraf 40: Kalkanın içten görünümü.

Katalog No: 22

Envanter No: 1651 / 810

Eserin Adı: Kalkan

Şekil: 21 / **Fotoğraf:** 41-42

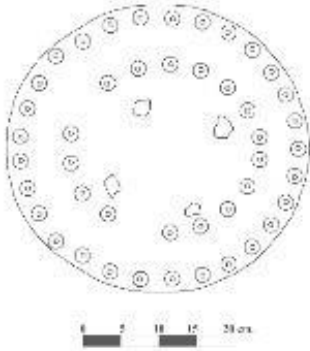
Ölçüleri: 40 cm.

Malzemesi: Demir

Yapım Tekniği: Döküm + Döküm + Perçin

Dönemi: 18-19. Yy.

Tanımı: Demirden döküm ve dövme teknikleri kullanılarak imal edilen bu eser dairesel formlu olup, 40 cm. çap genişliğine sahiptir. İç - dış bükey bir tasarıma sahip olan bu kalkanın dış yüzeyinde çok sayıda perçin ve pul bulunmaktadır. En dıştan içteki merkez kısmına doğru sırasıyla bu perçin ve pullardan bahsederek en dışta kalkanı dairesel bir formla çevreleyen 31 adet pul ve perçine yer verilmiştir. Burada kullanılan pulların 1650 / 1363 envanter numaralı eserde olduğu gibi Osmanlı dönemine ait bakır sikkeler olması ilgi çekicidir. Perçinler 2 cm. çapa sahip bu sikkelerin yaklaşık olarak merkezine konumlandırılmıştır. Bu pul ve perçinler yardımıyla kalkanın iç yüzeyindeki 2.5 cm. çapındaki 30 halkanın da kalkanı tutturulması sağlanmıştır. Ayrıca kalkanın dış yüzeyinde 18 pul - sikke ve perçinle oluşturulan ikinci bir dairesel bir form bulunmaktadır. Bu perçinlerde kalkanın iç yüzeyinde yer alan 18 halkaya karşılık gelmektedir. Kalkanın merkezinde ise karşılıklı olarak yerleştirilen ama günümüzde kapatılmış 4 adet perçin görülmektedir. Bu perçinlerin karşılığında ise herhangi bir halkaya yer verilmemiştir. Kondisyonunun kötü olduğu görülen ve dairesel formunda bozulmalar meydana gelen eserin yapım tekniğinden, formundan, benzer örneklerinden ve üzerinde pul olarak kullanılan bakır sikkelerden yola çıkılarak 18-19. Yüzyıla tarihlendirilebilir.



Şekil 21: Kalkanın çizimi.



Fotoğraf 41: Kalkanın genel görünümü.



Fotoğraf 42: Kalkanın içten görünümü.

Katalog No: 23

Envanter No: 1061

Eserin Adı: Kalkan

Şekil: 22 / **Fotoğraf:** 43-44

Ölçüleri: 36 cm.

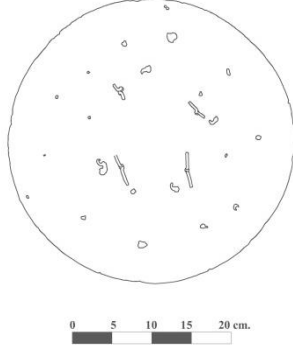
Malzemesi: Demir

Yapım Tekniği: Döküm + Dövme + Perçin

Dönemi: 18-19. Yy.

Tanımı: Demirden döküm ve dövme teknikleri kullanılarak imal edilen bu eser dairesel formlu olup, 36 cm. çap genişliğine sahiptir. İç - dış bükey bir tasarıma sahip olan bu kalkanın dış yüzeyi siyaha boyanmıştır. Kalkanın dış yüzeyinde çok sayıda perçin ve perçin deliği bulunmaktadır. Perçinlerin kalkan yüzeyine gelişi güzel bir şekilde yerleştirildiği görülmektedir. Pul yerine kullanılan Osmanlı dönemi

sikkelerinin büyük bir bölümü günümüze ulaşmazken, kalkanın dış yüzeyinde tek bir örneğin kaldığı gözlenmektedir. Kalkanın dış yüzeyinde yer alan bu perçinlerin kalkanın iç yüzeyinde yer alan farklı ölçülerdeki 17 halkaya karşılık gelmektedir. Bu halkalardan küçük olanlar 2 cm. büyük olanlar ise 3 cm. çapları arasında değişmektedir. Kondisyonunun kötü olduğu görülen ve yer yer bozulmaların meydana geldiği eserin yapım tekniğinden, formundan, benzer örneklerinden ve üzerinde pul olarak kullanılan bakır sikkeden yola çıkılarak 18-19. Yüzyıla tarihlendirilebilir.



Şekil 22: Kalkanın çizimi.



Fotoğraf 43: Kalkanın genel görünümü.



Fotoğraf 44: Kalkanın içten görünümü.

Katalog No: 24

Envanter No: 9085 / 772

Eserin Adı: Tombak Miğfer

Şekil: 23 / **Fotoğraf:** 45-48

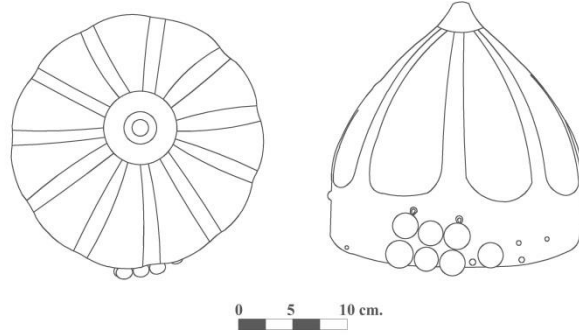
Ölçüleri: 22.5 x 23 cm.

Malzemesi: Bakır + Altın

Yapım Tekniği: Döküm + Dövme + Tombak

Dönemi: 17-18. Yy.

Tanımı: Bakırdan döküm ve dövme teknikleri kullanılarak imal edilen bu eser ardından tombak tekniği ile altın ile kaplanmıştır. Miğfer 22.5 cm. çapında ve 23 cm. yüksekliğe sahiptir. Miğferin başa takılan kısmından yukarıya doğru daralarak konik bir form aldığı görülmektedir. Üst bölümü kırık olan miğferin gövdesi kabartmalı silmelerle dilimli bir hale getirilmiştir. Gövdede yer alan bu silmelerin kaideye kadar inmeyerek, yarım daire bir formla sonlandığını görmek mümkündür. Miğfer üzerinde toplamda 11 adet kabartma silmeli dilim bulunmaktadır. Bu dilimlerin en geniş kısmı 5 cm. genişliğindedir. Her iki dilim arasında da 2 cm.'lik bir boşluk bırakılmıştır. Ayrıca tombak miğferin ön bölümünde inciye anımsatan plastik boncuklarla yapılan bir uygulamaya yer verilmiştir. Perçin deliklerine misina ile tutturulan bu 7 boncuğun tombak miğfere sonradan eklenmiş olduğu düşünülmektedir. Kondisyonunun genel itibari ile iyi sayılabilecek olan eserde yer yer bozulmaların meydana geldiği görülmektedir. Eserin yapım tekniğinden, formundan ve benzer örneklerinden yola çıkılarak 17-18. Yüzyıla tarihlendirilebilir.



Şekil 23: Tombak miğferin çizimi.



Fotoğraf 45: Tombak miğferin önden görünümü.



Fotoğraf 46: Tombak miğferin yandan görünümü.



Fotoğraf 47: Tombak miğferin üstten görünümü.



Fotoğraf 48: Tombak miğferin içten görünümü.

3. DEĞERLENDİRME

Bu çalışma kapsamında, Konya Koyunoğlu Müzesi'nde yer alan balta-teber, keser ve gürzlerden oluşan toplam on dokuz saldırı aleti ile kalkanlar ile bir miğferden meydana gelen beş savunma aleti incelenmiştir. İncelenen eserlerden en kalabalık grubu toplam on iki örnek ile baltalar-teberler oluşturmaktadır. Araplar tarafından "fe's", Türkler tarafından ise "teber" olarak adlandırılan baltalar, Tunç döneminden itibaren kullanılan bir saldırı aletidir. Baltalar, biçimlerine göre tek ağızlı, çift ağızlı veya bir tarafı batıcı ve delici ile diğer yüzü kesici şeklinde farklı biçimlerde olabilmektedir (Bozkurt, 2009: 187).

Yakın dövüşte etkili bir silah olan baltalar, tarihi kaynaklardan öğrenildiğine göre sadece düşman üzerinde değil, kale kapıları ve duvarlar karşısında da kullanılabilen çok yönlü bir silahtır (Duman, 2020: 126). 16 ve 17. Yüzyıllarda baltaların piyadelerin yanında, süvariler tarafından da kullanıldığı bilinmektedir (Eralp, 1993: 74). Osmanlı döneminde balta-teber kullanan askerlere "teberdar" denilerek, Osmanlı sarayının dış hizmet ocaklarından Baltacılar/Teberdarlar Ocağı altında teşkilatlandırılmışlardır. Ateşli silahların yaygınlaşması ile birlikte 18. Yüzyıldan itibaren baltalar, birer tören silahı olarak kullanılmışlardır (Çevrimli, 2009: 39).

Tarihöncesi dönemlerden itibaren sembolik anlamlar yüklenen baltalar, Osmanlı döneminde özellikle tarikatlar tarafından da yoğun olarak kullanılmıştır. Hz. İbrahim'den kaldığı düşünülen teber, şeyhin elinde, Âl-i Muhammed düşmanlarına karşı durulduğunun ve dervişlerin nefislerini kırmaya azmettiklerinin bir sembolü olarak görülmüştür (Kalender, 2019: i). Yahya Âgâh b. Sâlih el-İstanbulî'm Mecmuâtüz Zarâ'if Sandukatul-Ma'ârîf adlı eserinde teberi, dervişlerin çeyizlerinden birisi olarak nitelendirmektedir. Aynı eserde Teberlerin tekbir ve gülbank okunarak dervişlere verildiği ve dervişlerin doğada dolaştığı zamanlarda çeşitli zararlı hayvanlar ile tehlikelere karşı koruma için baltaları kullandıkları söylenmektedir (Çevrimli, 2009: 39). İstanbul'daki Şeyh Mehmet Sırrı Efendi'nin (1270/1853), İzmir'deki Ali Ulvi Baba b. Ali'nin (1338/1919) ve yine İzmir'deki Yusuf Şemseddin Baba b. Feyzullah'ın (1299/1882) vakıf kayıtlarında, dergâhtaki malzemeler arasında teberlerde bulunmaktadır (Çaycı, 2018: 253).

Koyunoğlu Müzesi'nde tespit edilen baltaların bronzdan üretilmiş 1 nolu örnek dışında tamamı demir malzemeden yapılmıştır. Döküm tekniği ile üretilmiş olan eserlerden 7, 8, 9 ve 12 katalog nolu örneklerin sapları bulunmaktadır. 7 nolu baltanın pirinç malzemeden yapılmış sapı dışında diğer sapların sonradan değiştirilmiş olabileceği düşünülmektedir. Örneklerden 2, 3, 6, 7, 9 ve 10 nolu olan eserlerde gövde, bir tarafı kesici, diğer tarafı ise delici olarak çift taraflı üretilmiştir. Bunun dışında 4, 5, 8 ve 12 nolu örneklerde ise gövdenin üç taraflı olduğu ve diğer gruptan farklı olarak üst kısmında mızrak şeklindeki delici bir bölüm ile yapıldıkları anlaşılmaktadır. Eserlerden sadece 11 nolu örnek ise her iki yüzü de kesici olarak bir satıra benzer şekilde imal edilmiştir. Tarihi kaynaklardan Selçuklu döneminde ordudaki bazı askerlerin satır kullandıklarının belirtilmesi, bu geleneğin Osmanlı döneminde de devam etmiş olabileceğini akla getirmektedir (Duman, 2020: 128).

Diğer tür silahlara karşın hakkında yeterli çalışmanın bulunmadığı baltalar, bazı müzelerde yer alan benzer örnekler ile yapısal özellikleri göz önüne alınarak tarihlendirilmeye çalışılmıştır. Baltalar içindeki en erken örnek gerek biçim, gerekse de bronz malzemeden yapılmış olan 1 nolu baltadır. Birebir benzerinin tespit edilemediği eser, malzeme, teknik ve form dikkate alınarak Geç Antik döneme tarihlendirilmiştir. Diğer örneklerin tamamında Osmanlı döneminin tipik balta-teber formu olan bir yüzü yarım ay şeklindeki kesici bölümü ile diğer tarafı sivri bir bölümden oluşmasından dolayı Osmanlı dönemine tarihlendirilmiştir. Eserlerin form ve işçilikleri göz önüne alınarak, 2 ve 3 nolu örnekler 16-17. yüzyıllara, 4 ve 5 nolu örnekler 17-18. Yüzyıllara, 6, 7 ve 8 nolu örnekler 18-19. Yüzyıllara ve 9, 10, 11 ve 12 nolu örnekler ise 19. Yüzyıllara tarihlendirilmiştir. İncelenen örneklerin form olarak yakın benzerleri Kırıkkale MKEK Silah Müzesi'nde 10 ve 11 envanter nolu eserlerdir (Aydın, 2009: 50-51). Form olarak benzer olmakla beraber çok daha kaliteli işçilik ve süsleme özellikleri gösteren diğer bir örnek ise The Nasser D. Khalili Koleksiyonu'ndaki 408 envanter numaralı olan 16. Yüzyıl baltasıdır (Raby, 1992: 131).

İncelenen baltalar arasında sadece 7 nolu eserde kitabe yer almaktadır. Eserin gövde ve sap kısmında *"destime aldım teberi, kimseden etmem kederi"* beyti ile *"Zülfikar'dan keskin kılıç, Ali'den büyük yiğit yoktur"* yazmaktadır. Bu yazılardan eserin bir tarikatta derviş baltası olarak kullanıldığı anlaşılmaktadır. Benzer kitabelerin yer aldığı derviş baltası örneklerinden ilki Mevlana Müzesi'nde yer alan 4487 envanter numaralı olan baltadır. Hilal biçimli olan baltanın sap ve gövdenin birleştiği kısımda "Ali" yazısı bulunmaktadır. (Fotoğraf 49), (Çaycı, 2018: 252). Diğer bir örnek ise Furuşiyya Sanat Merkezinin Koleksiyonu'nda R-136 envanter numarasıyla yer alan hilal şeklindeki gövdesi üzerinde Allah'ın isimleri ile Ali'nin adının yazdığı H.1058/M.1648 tarihli bir baltadır (Fotoğraf 50), (Mohammed, 2008: 265). Nevşehir Hacı Bektaş Müzesi'nde yer alan altı teber örneğinde de benzer şekilde *"La feta illa Ali la seyfe illa Zülfikar"* ifadesi bulunmaktadır (Çevrimli, 2009: 45).

İncelenen baltaların diğer bir grubu ise üç yüzlü olan örneklerdir. 7 ve 8 nolu baltaların malzeme, teknik ve formlarından dolayı daha çok litürjik olarak tekkelerde kullanıldığı düşünülmektedir. Bu düşünceyi destekleyen diğer bir unsur ise 8 nolu baltanın bir eşinin Albert Aublet'in 1891'de Rifâi Âsithânesini tasvir ettiği tablosunda, mihrabın iki yanına asılı durur şekilde gösterilmesidir (Tanman, 2008: 99), (Fotoğraf 51). 8 nolu baltanın diğer bir benzeri ise Nevşehir Hacı Bektaş Müzesi'nde yer almaktadır (Çevrimli, 2009: 57). Büyük boy olan bu tip baltaların çoğunlukla bir sembol olarak duvarlarda asılı tutulduğu anlaşılmaktadır.



Fotoğraf 49: Mevlana Müzesi'nde yer alan derviş balta



Fotoğraf 50: Furusiyya Sanat Merkezinin Koleksiyonu'ndaki derviş balta (B.Mohammed'den)

Osmanlı döneminde gündelik hayatta kullanılan bazı kesici aletlerin halk tarafından savaşta ya da asayiş olaylarında da kullanıldıkları bilinmektedir. Bu bağlamda Koyunoğlu Müzesi envanterinde yer alan iki keser örneği çalışmaya dâhil edilmiştir. 13 ve 14 nolu olan keserlerden 13 nolu olanı bir şeker veya tuz baltasıdır. Sert tuz veya şeker kütlelerinden ufak parçalar koparılması için kullanılan bu keserin çok yakın örnekleri çeşitli müzayedelerde satışa çıkarılmaktadır. Benzer örneklerinden İran kaynaklı olduğu anlaşılan 13 nolu eserin ticarete kullanıldığı düşünülmektedir. Diğer bir keser örneği ise oldukça sade bir gövdeye sahip olan ve çoğunlukla günlük kullanıma ait olduğu düşünülen bir parçadır.

Çalışma konusunda ele alınan diğer bir grup eser ise beş adet gürzdür. İnsanoglunun kullandığı en eski silahlardan birisi olan gürz, kullanıldıkları hedef üzerinde ezici ve parçalayıcı bir etki bırakmaktadır. Gürz kelimesi Farsçadan gelmekte olup, bu tür silahlara Türkler topuz ve bozdoğan, Araplar ise debbüs, amüa ve mitraka olarak tanımlamışlardır (Çoruhlu, 1996: 327). Baş ve gövde olarak iki bölümden meydana gelen gürzler, Tarihöncesi dönemlerde taştan, antik dönemden itibaren ise bronz, demir ve pirinç gibi sert madenlerden madenlerinden üretilmişlerdir. Gövde ve sap kısımları ayrı olarak üretilen örneklerin yanında aynı malzemeden yekpare üretilen gürz örnekleri de bulunmaktadır.

Baş kısımları farklı biçimde olabilen gürzlerde çoğunlukla küre formu tercih edilmekle birlikte bazen bu küreye çiviler eklenebilmektedir. Antik dönemde figürlü örneklerin görülebildiği bu tip silahlarda Osmanlı döneminde küre formun yanında genel olarak kuş figürüne benzemesinden dolayı bozdoğan olarak adlandırılan, baş kısmı dilimli örneklerde bulunmaktadır. Osmanlı döneminde bu tip gürzlerden en çok üretileni başı altı dilimli olan ve şeşper olarak adlandırılan gürzlerdir (Eralp, 1993: 46).

Türk ordusunda gürzler, süvariler ile piyadeler tarafından kullanılan bir silahtır. Süvarilerin gürzleri eyerlerinin sol tarafına astıkları bilinmektedir. Piyadeler ise gürzleri ellerinde veya bellerine asarak taşımışlardır. Gürzlerin savaşlarda etkin bir silah olabileceği Dede Korkut kitabında on altı kez bahsedilmesinden dolayı düşünülmektedir (Göksu, 2015: 212-213). Selçuklu ve Osmanlı sultanları tarafından da sıklıkla kullanılan bir silah olan gürzler, bir ayrıcalık ve üstünlük göstergesi olarak görülmüş; tarihi görsel kaynaklarda bazı padişahlar ile devlet adamları gürzlerle resmedilmiştir. Üst rütbeli askerler ile padişahların kullandıkları gürzlerin altın ve gümüş gibi değerli madenlerden yapıldıkları ya da kaplandıkları ve üzerlerinde değerli taşlarla süslandıkları görülmektedir. Bu tür silahların mücadelede kullanımından ziyade törenlerde veya gösterilerde kullanıldıkları düşünülmektedir (Eralp, 1993: 46; Çoruhlu, 1996: 328).

İncelenen gürzlerden ilki 15 nolu eserdir. Yakın benzerlerinin tespit edilemediği eserin, gerek kuş başı formuna sahip olması, gerekse de bronz malzemeden yapılması sebebiyle Geç Antik Döneme ait olduğu düşünülmektedir. Sap kısmı günümüze ulaşamayan eserin baş kısmı delici ve ezici etki bırakmak amacıyla şekillendirilmiştir. Diğer bir ilginç örnek ise 16 nolu eserdir. Klasik bir gürz biçiminde olmayan bu eserde sadece baş kısmı bulunup, başın iki tarafı da delici olacak şekilde yapılmıştır. İşlevsel açıdan benzer şekilde olan her iki eser de kullanım işlevleri gözetilerek gürz grubu içerisinde değerlendirilmiştir.

Klasik Osmanlı gürzlerinden bozdoğan tipindeki tek örnek 17 nolu eserdir. Sap kısmının bir bölümü demirden olan ve baş kısmı, biri günümüze ulaşamamış on altı dilimden meydana gelmiş eserin oldukça sade olması; bir savaş aleti olarak kullanıldığını düşündürmektedir. Eser, benzer örnekleri göz önüne alınarak 18-19. Yüzyıllara tarihlendirilmiştir. Bu grupta ele alınan diğer iki eser ise benzer malzeme, teknik ve form özellikleri göstermektedir. Ahşaptan yapılmış küre formu bir baş kısmına zincirlerle eklenen

demir parçalarından oluşan eserlerin, sap kısımları da demir malzemeden yapılmış olup uç kısmı şiş özelliğindedir.

Meydan aynası veya topuz olarak da tanımlanan bu eserler Rifâî tarikatının zikirlerinde kullanılan bir gürz tipi olduğu yakın zamanlarda gerçekleşen zikirlerdeki benzer objelerden anlaşılmaktadır. Tarikatın zikirlerinden bazılarında “burhan” adı verilen şaşkınlık uyandırıcı bir hareket olarak, ism-i celal zikrinin hızlandığı bir anda zikri yöneten şeyh tarafından bu topuzların sap kısımlarını zikir yapan dervişler arasından belirlediği kişilerin karın, gırtlak veya göz çukuru gibi vücudun farklı kısımlarına sapladığı; dervişlerin zikir boyunca vücutlarına saplanmış olan bu topuzları elleriyle tuttukları bilinmektedir (Fotoğraf 52), (Tahrahi, 2008: 101).



Fotoğraf 51: Rifâî Âsîtânesi’ndeki bir âyin sırasında şeyhin devsiyesini tasvir eden, 1891’de Albert Aublet tarafından yapılmış tablo (Houston David B. Chalmers Koleksiyonu).



Fotoğraf 52: Rifai Tarikatındaki zikirde kullanılan gürz/şişli top.

Koyunoğlu Müzesi’nde yer alan savunma aletlerinin ilk grubu kalkanlardır. Ateşli silahların keşfinden önce en önemli savunma aletlerinden birisi olan kalkanlar, Tunç döneminden itibaren kullanılmıştır. Dîvânü Lügâti’t-Türk’te “kalkang” olarak geçen kalkan teriminin Moğolca’dan geldiği ve koruma, kollama ile müdafaa etme anlamlarını taşıdığı bilinmektedir. Büyüklükleri ve şekli her dönem değişebilen kalkanların, Türk kültüründeki ilk örneği M.Ö. 5-1. Yüzyıllara ait Pazarık Kurganı’nda bulunmuştur. Ahşap malzemenin kullanıldığı bu ilk kalkan sonrasında, ağacın Türk kalkanlarının yapımında kullanılan ana malzemelerden birisi olduğu görülmektedir. Hafif ve sağlam bir yapısı olan incir ve söğüt ağacının malzeme olarak kullanıldığı kalkanlarda sert hayvan derileri ile metal malzeme de yoğun olarak kullanılmıştır (Çoruhlu, 2001: 260-261). Selçuklu ve Osmanlı dönemi kalkanları kullanım amaçları doğrultusunda, yassı ve düz olanlar, ortası çukur şeklinde dikdörtgen olanlar ile ortası kubbeli ve etrafı eğri yuvarlak şekilde üretilmişlerdir (Göksu, 2015: 266).

Dört örneğinin tespit edildiği kalkanların tamamı demir malzemeden, ortası kubbeli yuvarlak şekildedir. Ön yüzlerine yerleştirilen perçinler sayesinde arka yüzündeki halkalar ve deri tutamaklar sabitlenmiştir. 20 nolu kalkanda çapraz şeklinde yerleştirilen orijinal tutamaklar günümüze ulaşmıştır. 21 ve 22 nolu kalkanlarda perçinlerin gövdeye daha sağlam tutturulması amacıyla sikkelerin pul olarak kullanıldığı anlaşılmaktadır. Yakından incelendiğinden sikkelerin bakırdan yapılan penez olarak bilinen yarım Osmanlı akçesi değerindeki sikkeler oldukları anlaşılmaktadır (Fotoğraf 53). Bitkisel motifler ile merkezde sultanın tuğrasını içerebilen bu sikkelerde ne yazık ki tuğralar perçinler sebebiyle okunamamaktadır. İlk olarak 1688 tarihinde mankur veya pul adıyla basılan bakır sikkeler, gümüş ve altın sikkelerin yanında en ufak değerde olan madeni paralardır (Akyıldız, 2003: 32). Belki de düşük değerinin etkisiyle bazı eserlerin üretiminde bağlayıcı pul veya takı ve kıyafetlerde aksesuar olarak kullanılan bu tür sikkelerin kalkanlarda da kullanılması dikkat çekicidir. Kalkanlardan sadece 20 nolu olanın merkezinde pirinç malzemeden yapılan bir bölümde süsleme görülmektedir (Şekil 24). Türkiye ve Dünya’daki müze ve koleksiyonlardaki kalkanlara nazaran çok daha sade örnekler olan bu dört kalkan, malzeme, teknik ve biçim göz önüne alınarak 18-19. Yüzyıla tarihlendirilmiştir.



Fotoğraf 53: 22 nolu kalkan üzerinde yer alan penezler.



Şekil 24: 20 nolu kalkanın ön yüz merkezinde bulunan süsleme.

Çalışmamız kapsamında incelenen son eser ise bakır malzemeden üretilmiş bir miğferdir. İnsanlık tarihinde kalkan ile birlikte kullanılmaya başlandığı düşünülen miğferler, insan vücudunun en önemli bölgesi olan başı korumaktadır. Eski Türklerde miğferler, davulga, dulga, dobulga, duvulga, olpak, tobulga, tugulga, tulga, aşık, aşuk, ışık, yaşuk ve yışık; II. Beyazıt ve Kanuni dönemlerinde ise tolga, serpenah ve zırh külah olarak adlandırılmıştır (Eralp, 1993: 153-154). Anadolu Selçuklu döneminde kullanılan miğfer tipleri çeşitli tarihi görsel kaynaklarından anlaşılabilir. Bu kaynaklardan tepesi yuvarlak ve kulakları koruyan yan kanatları olan; tepesi basık ve küçük bir yuvarlağı olan; tepesi sivri ve kulaklı miğferler ile tepesi sivri ve tek veya çift boynuzlu miğferlerin kullanıldıkları anlaşılmaktadır (Göksu, 2015: 259).

Osmanlı döneminde kullanılan miğferler formları açısından peçelikli ve siperlikli olmak üzere iki gruba ayrılmaktadır. Sivri tepelikli külah şeklinde olan peçelikli miğferlerde tepelik kısmı uzundur. Hafif şişkin şeklinde olan gövdeleri dikey ya da kıvrılan yivler ile dilimlendirilmiştir. Ön kısmında bir burun siperliği yer almaktadır. Miğferlerin etek kısmına ise zincirden örme birer peçelik eklenmiştir. Diğer tip olan siperlikli miğferler ise basık tepelikli, konik gövdelidir. Düz ya da dilimli olan gövde de burun siperliklerinin yanında dört siperlik ile bir sorguç yuvası bulunur (Çoruhlu, 1995: 21-22).

Koyunoğlu Müzesi'nde bulunan miğfer, siperlikli miğfer tipinde olup, Osmanlı dönemindeki önemli bir maden işçiliği olan tombak tekniğinde üretilmiştir. Miğferin tepelik bölümü, siperlikleri ve tüylük yuvası günümüze ulaşmamıştır. Ön kısmına plastikten yapılmış inci şeklinde boncuklar takılmış olan miğferin, envanter kaydında değerli taşlar kakılmış bir burun siperliğine sahip olduğu belirtilmektedir. Müzede yapılan araştırmada envantere tasvir edilen böyle bir burun siperliği tespit edilememiştir. Miğfer üzerinde herhangi bir süsleme bulunmamasına karşın eserin, altın kaplama tombak bir eser olması önemini ortaya koymaktadır. Tombak miğferler günümüzde başta ülkemizdeki Harbiye Askeri Müzesi, Topkapı Sarayı ve Hisart Müzesi olmak üzere yurt dışındaki birçok müze ve özel koleksiyonda da yer almaktadır. Koyunoğlu örneği, benzer miğferler göz önüne alınarak 17-18. Yüzyıllar arasına tarihlendirilmiştir.

Çalışmamız kapsamında Koyunoğlu Müzesi'nde yer alan 24 adet saldırı ve savunma aletine bakıldığında süsleme açısından oldukça sade oldukları gözlemlenmektedir. 7, 9, 11, 12, 13, 15, 20 ve 24 nolu eserlerde süsleme tespit edilmiştir. Kabartma, kazıma, taş kakma, mine ve altın kaplama teknikleri ile yapılan süslemelerde bitkisel, geometrik ve hayvan figürleri bulunmaktadır. 11, 13 ve 15 nolu eserlerde karşımıza çıkan figürlerde kartal, ejder/yılan, geyik ve horoz işlenmiştir. 7, 9, 12 ve 20 nolu eserlerde ise bitkisel motifler görülmektedir. "S ve C" formulu kıvrım dallar, çiçekler, yapraklar ve çintemani süslemeler bitkisel motifleri oluşturmaktadır. 11 ve 13 nolu eserlerde ise daire, yarım daire, üçgen ve karelerden oluşan geometrik süsleme bulunmaktadır.

24 nolu eserde görülen tombak, kimyasal bir kaplama tekniği olup bu teknikte genel olarak altın tozu civa ile karıştırılarak malgama isimli bir karışım elde edilir. Bu karışım bir mantar parçası ile uygulamanın yapılacağı maden yüzeyine sürülür ve ardından fırınlanır. Yüksek ısı sayesinde civanın buharlaşması ile birlikte altın uygulanan yüzeye birleşir (Erginsoy, 1978: 48). Bu şekilde altın gibi değerli bir maden ile kaplanan metal eşyalar çok daha uygun maliyetler ile üretilmiş olur. Osmanlı döneminde 16. Yüzyıl ortalarından 19. Yüzyıl sonuna kadar uygulanan bir teknik olan tombaklar, diğer yıldızlama tekniklerinden

çok daha dayanıklı bir kaplama tekniğidir. Bu sebeple bazı eserler üzerinde “tombak” yazıları ile objenin altın kaplama olduğunun belirtildiği görülür (Çevrimli, 2018: 10).

Sonuç olarak Konya Koyunoğlu Müzesi’ndeki silahlar üzerinde yapılan bir araştırmanın bir bölümü olarak 24 saldırı ve savunma aletinin ele alındığı bu çalışmada on iki balta, iki keser, beş gürz, dört kalkan ve bir miğfer incelenmiştir. Geç Antik döneme tarihlenen iki eser dışındaki tüm eserler Klasik ve Geç Osmanlı dönemine aittir. Saldırı ve savunma aletlerinin, ateşli silahların keşfi ve askeriyedeki batılılaşma hareketleri sonrasında işlev dışı kaldığı anlaşılmaktadır. Bunun yanında özellikle teber ve topuz gibi bazı silahların tarikatlarda sembolik anlamlarla kullanımının devam ettiği de görülmektedir. İncelenen eserler arasında yer alan 7 ve 8 nolu teberler ile 18 ve 19 nolu gürz/topuzun Rifâî Tarikatına ait olduğu düşünülmektedir. Ülkemiz müze ve koleksiyonlarında yer alan silahlar üzerindeki envanter çalışmalarının tamamlanması, Türk silah tarihi ve teknolojisi hakkında daha kapsamlı bilgiler elde edilmesine ve özellikle ünik eserlerin tespitine imkan sağlayacaktır.

KAYNAKÇA

Abdy, Richard (2008), *Roman Army*, London: The British Museum Press.

Akay, Tolga, “19. Yüzyılda Osmanlı Devleti’nde Kılıç”, *Tarihe Yön Veren Silah Kılıç*, İstanbul: İdeal Kültür Yayıncılık, s. 141-160.

Akurgal, Ekrem (2003), *Anadolu Uygarlıkları*, İstanbul: Net Turistik Yayınları.

Akyıldız, Ali (2003), *Para Pul Oldu Osmanlı’da Kağıt Para, Maliye ve Toplum*, İstanbul: İletişim Yayınları.

Anonim (2011), *Byzantium & The Arabs*, Thessalonikh: Museum of Byzantine Culture Publications.

Aydın, Cemile (2009), *Kırıkkale MKEK Silah Müzesi’nde Bulunan Osmanlı Dönemi Silahları*, Ankara, (Gazi Üniversitesi, Sosyal Bilimler Enstitüsü, Yayınlanmamış Yüksek Lisans Tezi).

Bozcu, Mustafa Murat (2017), *Türk ve İslam Eserleri Müzesi Taş Eserler Koleksiyonu*, İstanbul, (Mimar Sinan Güzel Sanatlar Üniversitesi, Sosyal Bilimler Enstitüsü, Yayınlanmamış Doktora Tezi).

Bozkurt, Nebi (2002), “Kılıç”, *Türkiye Diyanet Vakfı İslam Ansiklopedisi*, Cilt:25, Ankara: Diyanet Vakfı Yayınları, s.405-408.

Bozkurt, Nebi (2009), “Silah”, *Türkiye Diyanet Vakfı İslam Ansiklopedisi*, Cilt:37, Ankara: Diyanet Vakfı Yayınları, s.186-188.

Çaycı, Ahmet (2018), *Türk-İslam Kültüründe Vakıf ve Sanat*, Konya: Palet Yayınevi.

Çevrimli, Nilgün (2009), “Nevşehir Hacı Bektaş Müzesi’ndeki Madeni Tekke Eşyalarından Bir Grup Teber”, *Vakıflar Dergisi*, Sayı:32, Ankara: Vakıflar Genel Müdürlüğü Yayınları, s.37-64.

Çevrimli, Nilgün (2018), “Osmanlı Dönemi Tombak ve Gümüş Eserlerde Görülen Bitkisel Süslemelere İlişkin Bir Değerlendirme”, *Sosyal, Beşeri ve İdari Bilimler Alanında Akademik Çalışmalar Cilt 1*, Ankara: Gece Kitaplığı, s.9-40.

Çoruhlu, Tülin (1995), *Osmanlı Koruyucu Silahlarında Süslemeler ve Teknikler (Askeri Müzeden Örnekler İle)*, İstanbul, (İstanbul Üniversitesi, Sosyal Bilimler Enstitüsü, Yayınlanmamış Doktora Tezi).

Çoruhlu, Tülin (1996), “Gürz”, *Türkiye Diyanet Vakfı İslam Ansiklopedisi*, Cilt:14, Ankara: Diyanet Vakfı Yayınları, s.327-328.

Çoruhlu, Tülin (2001), “Kalkan”, *Türkiye Diyanet Vakfı İslam Ansiklopedisi*, Cilt:24, Ankara: Diyanet Vakfı Yayınları, s.260-261.

Duman, İbrahim (2020), *Büyük Selçuklu Ordusunda Kullanılan Savaş Aletleri*, İstanbul: Selenge Yayınları.

Durmuş, İlhami (2019), “Eski Türk Savaş Araç-Gereç ve Taktiği”, *Selçuklu Medeniyeti Araştırmaları Dergisi (SEMA)*, Sayı:4, Konya: Necmettin Erbakan Üniversitesi Yayınları, s. 49-70.

Eralp, T. Nejat (1993), *Tarih Boyunca Türk Toplumunda Silah Kavramı ve Osmanlı İmparatorluğu’nda Kullanılan Silahlar*, Ankara: Atatürk Kültür Merkezi Yayınları.

Erginsoy, Ülker (1978), *İslam Maden Sanatının Gelişmesi*, İstanbul: Kültür Bakanlığı Yayınları.



Göksu, Erkan (2015), *Türk Kültüründe Silah*, İstanbul: Ötüken Yayınları.

Kalender, Sırrı (2019), *Teber-i Sırrı*, İstanbul: Revak Kitabevi.

Kızılkaya, Oktay (2019), “Hâkimiyet ve Güç Sembolü Olarak Kılıç”, *Tarihe Yön Veren Silah Kılıç*, İstanbul: İdeal Kültür Yayıncılık, s. 63-78.

Mohammed, Bashir (2008), *The Arts of the Muslim Knight The Furuşiyya Art Foundation Collection*, Milano: Skira Publications.

Nicolle, David (2011), Doğu Roma Orduları M.S. 306-886, Buket Bayrı (Çev.), İstanbul: Türkiye İş Bankası Kültür Yayınları.

Özönder, Hasan (2002), “Koyunoğlu, Ahmet Rasih İzzet”, *Türkiye Diyanet Vakfı İslam Ansiklopedisi*, Cilt:26, Ankara: Diyanet Vakfı Yayınları, s.230-231.

Raby, Julian (1992), *The Nasser D. Khalili Collection of Islamic Art*, New York: Oxford University Press.

Schachner, Andreas (2013). “Hitit Sanatının Gelişimi ve Toplumsal İşlevlerine Dair”, *Hititler Bir Anadolu Uygurluğu*, İstanbul: Yapı Kredi Yayınları, s.534-563.

Sekunda, Nichalos (2011), *Antik Yunan Savaşçıları*, Mete Aksan (Çev.), İstanbul: Türkiye İş Bankası Kültür Yayınları.

Tanman, M. Baha (2008), “Rifâi Âsithânesi”, *Türkiye Diyanet Vakfı İslam Ansiklopedisi*, Cilt:35, Ankara: Diyanet Vakfı Yayınları, s.98-99.

Tahralı, Mustafa (2008), “Rifâiyye”, *Türkiye Diyanet Vakfı İslam Ansiklopedisi*, Cilt:35, Ankara: Diyanet Vakfı Yayınları, s.99-103.

Yücel, Erdem (2006), “Müze”, *Türkiye Diyanet Vakfı İslam Ansiklopedisi*, Cilt:32, Ankara: Diyanet Vakfı Yayınları, s.240-243.